

12+

**ДАЧНЫЙ ЮРИСТ
О ГЛАВНЫХ
ПРОБЛЕМАХ**

стр. 18–19

ДАЧА

PRESSA.RU

№ 4 (172) 26 февраля 2021 года

Выходит два раза в месяц

ПОДПИСНОЙ ИНДЕКС В КАТАЛОГЕ «ПОЧТА РОССИИ» П2940

**УЮТНЫЙ
УГОЛОК
ДЛЯ БАРБЕКЮ**
стр. 22–23

**ЧИТАТЕЛЬСКИЙ РЕЙТИНГ
ОГУРЦОВ И ПОМИДОРОВ**

стр. 6

**ЩАДЯЩАЯ ОБРЕЗКА
СТАРЫХ ЯБЛОНИЙ**

стр. 10

**ЧТО ВАЖНО СДЕЛАТЬ
ВЕСНОЙ В ВИНОГРАДНИКЕ**

стр. 14

АМПЕЛЬНАЯ ПЕТУНИЯ стр. 25
ОТ РАССАДЫ ДО ПЫШНОГО ЦВЕТЕНИЯ



ДОМ СЕМЯН

Семена на все времена!
Профессиональные семена цветов:



Петуния серии Хулахуп
– ранняя крупноцветковая с необычным окрасом цветка. Высота растения 25 см. Размер цветка 8 см. Растения неприхотливы к условиям роста. Выдерживают перепады температур, отсутствие влаги и сильный ветер. **Дает великолепный вид как в цветниках,**

так и в подвесных кашпо. Ранняя серия Хулахуп отличается ярким окрасом с белым ободком.



15-18 дней раньше остальных крупноцветковых сортов, радуя садовода фейерверком красок до наступления холодов.

Петуния серии Рамблин
– ампельного или каскадного типа. Высота растения до 35 см, ширина 75-90 см. Великолепно подходит для балконных и оконных ящиков, вазонов, горшков. Петуния Рамблин характеризуется быстрым наращиванием побегов и ускоренной бутонизацией, зацветает она на



подходит для балконных и оконных ящиков, вазонов, горшков, а также используется как почвопокровное растение.

Петуния серии Шок Вэйв F1
Однолетнее продолжительно цветущее растение, устойчивое к неблагоприятным погодным условиям. Высота 17-25 см, длина плетей 75-90 см. Цветы диаметром 4-5 см. Скопления цветов формируются по всей длине плетей и обильно цветут целый сезон. Великолепно



ды температур, отсутствие влаги и сильный ветер. Прекрасно смотрятся как в открытом грунте, так и в кашпо.

Петуния крупноцветковая серии Тритуния F1
собрала все лучшие качества серий Ультра, Bravo, Шторм – компактность, выравненность по срокам цветения, высоте и размеру цветка. Высота растения 25-30 см. Размер цветка 8 см. Растения неприхотливы к условиям роста. Выдерживают перепады

ДОМ СЕМЯН
Сортсеменовощ

Семена компании «Дом семян» спрашивайте в магазинах вашего города.

Телефоны:
+7(903) 099-22-55
+7(812) 603-23-23
+7(812) 598-89-23

Оптовые заказы:
www.seed.ru

АО «ССПП «Сортсеменовощ», ДОМ СЕМЯН™, г. Санкт-Петербург, 1-й Верхний пер., д. 8, литер А. ОГРН 1027801552756

Реклама

У ДАЧНОЙ КАЛИТКИ

с Владимиром Огородниковым

Из жизни
городских зайцев

■ Поехали с женой прививаться. Сели в автобус. О том, что моя «карта москвича» заблокирована, я вспомнил только в тот момент, когда передо мной встал сурового вида товарищ, обещанный какими-то приборчиками. Контролер. «Ваши билеты!». Так мы с женой первый раз в жизни оказались зайцами.

Не имея опыта общения с контролерами, я сразу полез в карман за кошелем. Не зная, во что теперь обходится безбилетный проезд, приготовился к худшему. И худшее не заставило себя ждать: «С вас двоих 5 тысяч рублей».

Тут уж заинтересовались сидевшие рядом пассажиры. «С чего это, когда штраф всего тысяча?», – спросила женщина с ребенком. «А с того, – был ответ, – что они пытались незаконно воспользоваться льготной персонифицированной картой». О как!

Тут я внимательно посмотрел на контролера. « Попрошу ваши документы », – говорю. В этот момент автобус остановился, дверь открылась, и « контролер » с необыкновенной прытью выскочил наружу.

Обратно мы ехали, сжимая в руках билеты. И вновь объявился контролер. На этот раз две дамы. Показав билеты, мы поинтересовались, когда же заработают наши карты. « Да хоть сейчас. Мы на это давно уже глаза закрываем ». « Вот, – сказала жена, – сразу видно – настоящие контролеры ».



Календарь работ

26 февраля –
11 марта

пн	вт	ср	чт	пт	сб	вс
22	23	24	25	26	27	28
1	2	3	4	5	6	7
8	9	10	11	12	13	14

Проведение садовых работ
нужно корректировать, исходя
из погодных условий региона

ПЛОДОВЫЕ

- Вокруг яблонь (особенно молодых) осторожно разрушают вилами ледяную корку.
- Под сливами и вишнями, нарушив ледяной наст, продолжают накапливать снег. Это притормозит пробуждение растений и поможет увести от майских заморозков.
- В начале марта приступают к формирующей обрезке кроны плодовых деревьев.
- Когда среднесуточная температура достигнет 5°C, проводят первое опрыскивание плодовых против возбудителей болезней и вредителей (зимующих на коре яиц яблонной медяницы, различных тлей, плодовых клещей, листоверток, гусениц яблонной моли).

ЯГОДНЫЕ

- Ягодники начинают постепенно освобождать от снега. Сильно наклоненные ветви кустарников освобождают полностью, чтобы в дальнейшем избежать их поломки.
- Если пригнутые осенью к земле побеги малины оказались из-под снега, их освобождают от подвязки и приподнимают.

ОВОЩНЫЕ

- В конце февраля высевают на рассаду бамию и эндивий.
- Пересаживают многолетние овощи и пряноуксусные культуры (острый перец, базилик, майоран, Melissa, мяту), выращиваемые на подоконнике.

- В отапливаемых теплицах или дома на подоконнике начинают выращивать редис. Семена высевают в ящики по схеме 5 x 5 см.

ЦВЕТОЧНЫЕ

- Высевают на рассаду семена агератума, периллы, петунии.
- Проводят инвентаризацию луковиц и клубней, хранящихся в подвалах и холодильниках. Если на посадочном материале появились подгнившие участки, то их срезают. Срезы смазывают зеленкой.
- В начале марта контролируют, чтобы на клумбах с многолетними цветами было достаточно снега – это защитит корни растений от морозов. Но нужно помнить, что слишком большое количество снега может вызвать выпревание растений при его таянии.

СПАСТИ СУСТАВЫ НЕЛЬЗЯ ОТЧАЯТЬСЯ!

ТОЛЬКО ВЫ РЕШАЕТЕ, ГДЕ СТАВИТЬ ЗАПЯТУЮ!

ВНИМАНИЕ!

УЧАСТВУЙТЕ В ФЕДЕРАЛЬНОЙ ПРОГРАММЕ «ЗДОРОВЬЕ НАЦИИ»*. СПЕЦИАЛЬНО ПОД НУЖДЫ ПРОГРАММЫ АЛТАЙСКИЙ ЗАВОД-ИЗГОТОВИТЕЛЬ НАТУРАЛЬНОЙ ОЗДОРОВИТЕЛЬНОЙ ПРОДУКЦИИ ВЫПУСТИЛ ОСОБУЮ СЕРИЮ СРЕДСТВ ДЛЯ ПОДДЕРЖАНИЯ И СОХРАНЕНИЯ ФУНКЦИЙ ОПОРНО-ДВИГАТЕЛЬНОГО АППАРАТА МЕЛАНЕКС СУСТОЛАД! ПРОСТО ПОЗВОНИТЕ И НАЗОВИТЕ ПРОМОКОД УЧАСТНИКА И ВЫ ПОЛУЧИТЕ 2 УПАКОВКИ МЕЛАНЕКС СУСТОЛАД СОВЕРШЕННО БЕСПЛАТНО!*

ПРОГРАММА РАБОТАЕТ ТОЛЬКО до 26 апреля 2021 ПРОМОКОД 1074

НЕ ОТЧАИВАЙТЕСЬ! ДАЖЕ ЕСЛИ КАЖЕТСЯ, ЧТО ВЫ ПЕРЕПРОБОВАЛИ ВСЕ.

ЗДОРОВЬЕ ВАШЕГО ОПОРНО-ДВИГАТЕЛЬНОГО АППАРАТА В ВАШИХ РУКАХ!

Алтайский завод производитель натуральной ОЗДОРОВИТЕЛЬНОЙ продукции спешит поделиться результатами многолетней разработки новейшего продукта, который способствует питанию и укреплению суставов и костей – МЕЛАНЕКС СУСТОЛАД.

В чем особенность препарата МЕЛАНЕКС?

В основе революционной линейки комплексов лежит открытие русского ученого о высокой эффективности экстракта бабочки-огневки или восковой моли в отношении благотворного влияния на организм человека.

Удивительные свойства МЕЛАНЕКС СУСТОЛАД:

Активирует дремлющие свойства организма при помощи экстракта восковой моли.

Меланекс сустолад целенаправленно бьет по основным проблемам опорно-двигательного аппарата:

- хондроитин – оказывает восстанавливающий эффект;
- гиалуроновая кислота – способствует улучшению подвижности суставов;
- панты марала – стимулируют рост и регенерацию тканей мышц, костей, суставов и связок;
- мумий способствует уменьшению неблагоприятных изменений в суставах.

Что даст вам прием МЕЛАНЕКС СУСТОЛАД?

Курсовой прием комплекса оказывает многогранное воздействие на ткани и хрящи опорно-двигательного аппарата и всего организма в целом, благоприятно влияет на кровообращение и многое другое.

СПАСТИ СУСТАВЫ! НЕЛЬЗЯ ОТЧАЯТЬСЯ! ТЕПЕРЬ ВЫ ТОЧНО ЗНАЕТЕ, КАК ЭТО СДЕЛАТЬ: МЕЛАНЕКС СУСТОЛАД – ВЕРНОЕ РЕШЕНИЕ!

Заказать свой подарок вы сможете по телефону горячей линии:

8-800-301-36-02

(Звонок бесплатный)
Доставку оплачивает производитель



Спросите Распопова!



Садовод-испытатель с 50-летним опытом, последователь природного земледелия, врач, к. м. н. Геннадий Федорович Распов на страницах газеты «ДАЧА» ответит нашим читателям



8 (495) 721 50 97

(в будни с 11.00 до 17.00)

Электронная почта dacha@kardos.ru

Хештег #спроситераспопова

У ОГУРЦОВ ЛИСТЬЯ, КАК ЛОПУХИ

У огурцов в теплице где-то после пятого листа начинают расти такие здоровые листья, что выглядят «лопухами». Мне кажется, они забирают много света и питания. Можно ли их убирать? Если да, то как лучше?

Валентина Ивановна,
п. Вороновское, Новая Москва



■ Уважаемая Валентина Ивановна, ох, как вы заблуждаетесь! Просто у вас в почве избыток питания, особенно азота, и хорошо, что листья выросли лопухами, весь «свет» они соберут и переделают в углеводы, и плоды вырастут большими. Но при условии, что в почве будет хватать не только азота, но и фосфора и особенно калия и немного других элементов. Листья не обрывайте, а вот подкормите огурцы теперь правильно, чтобы питание было сбалансированным.

ПОЧЕМУ ЧЕРЕШКИ СЕЛЬДЕРЕЯ ПОЛЫЕ?

В прошлом сезоне посадила несколько сортов черешкового сельдерея. Выросли высокие, внешне роскошные черешки, но внутри были полые и сухие. В чем моя ошибка? Срезала их ближе к осени, может быть, поздновато? Что нужно делать, чтобы черешки были сочные?

Лидия Николаевна, г. Выборг



■ Уважаемая Лидия Николаевна! Похоже, вас просто обманули с сортом, не черешковый сельдерей продали, а листовый. Я в прошлом году купил 3 сорта корневого сельдерея, а вырос тоже только листовый. Ни черешков, ни корней не получил. А вообще сельдерей растет легко, лишь бы влаги было много и без перебоев. И почва была богатая перегноем. Для меня самые надежные сорта: Танго, Триумф, Малахит.

СТЕБЛИ ТОМАТОВ БОЛЕЮТ И ЛОМАЮТСЯ

Ближе к концу сезона на стеблях помидоров появляются серые пятна, сухая гниль. Поначалу мазала их зеленкой, но все на намажешь. Ветки переламываются. Хотя урожай был. Чем помочь помидорам?

Лидия Николаевна, г. Выборг

■ Уважаемая Лидия Николаевна! Зеленка – рецепт из прошлого века. От грибных поражений помогают любые современные препараты, что и от

фитофторы картофеля. Их десятки. Назову самые распространенные: «Ридомил Голд», «Квадрис», «Оксихом», «Браво». Используйте по инструкции.

РАССАДА, КОТОРАЯ ВОСХИЩАЕТ:

УДОБРЕНИЯ
ДЛЯ ЗДОРОВОЙ РАССАДЫ

Первая рассада: какой она будет в этом году? Чтобы ответ был однозначным – «отличной», – нужно сразу спланировать грамотный поэтапный уход за ней. А уход за рассадой начинается уже на этапе составления грунта.

Чтобы растения быстрее росли и гармонично развивались их корневая система и наружные вегетативные части, в грунт можно добавить **ОрганикМикс Биогумус для домашних растений**. Это полностью органическое удобрение без искусственных химических добавок. В его составе – полный комплекс макро и микроэлементов

для нормального роста и развития (азот, фосфор, кальций, магний, калий), витамины, гуминовые и фульвовые кислоты, а структура биогумуса максимально приближена к продукту, который получается после переработки почвы дождевыми червями, и оно формирует самый плодородный слой почвы. Всего 10% биогумуса от общей смеси грун-

та (или 50 грамм биогумуса на 1 л почвосмеси) – и результат не заставит себя долго ждать. После внесения удобрения растение будет использовать его по частям, что позволит избежать азотного ожога и других последствий передозировки минеральными составляющими. Растения будут легко переносить пересадки и быстро приживаться, окрепнет их иммунитет, повысится сопротивляемость заболеваниям и устойчивость к перепадам температуры.

Еще одна уникальная разработка **ОрганикМикс Удобрение для пересадки и рассады** может помочь вам в работе с растениями на ранних этапах выращивания. Это мощный укоренитель с аминокислотами и витаминами, который оптимально подходит для рассады. В его составе – мука соевая ферментированная, рыбная мука, рыбная костная мука, костная мука обезжиренная, мука люцерны, морские водоросли, аминокислоты и витамины. Все компоненты (макро- и микроэлементы и аминокислоты) подобраны так, чтобы растение могло максимально раскрыть свой генетический потенциал. Удобрение работает с почвой, улучшая ее структуру, увеличивая влагоёмкость и снижая потребность в поливе: при этом нужно всего 5 грамм удобрения на литр почвы. Оно также восстанавливает корень растения, не обжигая его, и способствует его дальнейшему развитию, усиливает иммунитет и улучшает приживаемость растений после пересадки. **ОрганикМикс Удобрение для пересадки и рассады** также содержит стимулятор роста «БиоТонус» на основе микронизированных морских водорослей из северных морей, и в

них – большое количество гормонов роста, аминокислот и сахаров для быстрого восстановления и устойчивости к холоду.

Незаменимым помощником в работе с рассадой и почвой также станет **ОрганикМикс Мука из морских водорослей**. Это сыпучее удобрение, состоящее из 100% морских водорослей из Белого моря. В нем – морские молотые водоросли Белого моря, полисахариды, альгиновые кислоты, бетаин, витамины В и РР и широкий спектр микроэлементов. Оно повышает всасывающую способность корневой системы растений, за счет чего они быстрее приживаются, а также увеличивает фотосинтез. Благодаря наличию этого удобрения в почве создается уникальная микрофлора, которая стимулирует развитие растений. Для домашних растений требуется всего 10 грамм такой муки на 1 литр почвосмеси. В дальнейшем, **ОрганикМикс Муку из морских водорослей** также можно использовать и в открытом грунте – она уменьшает потребность в поливе и предотвращает пересыхание.

Рассада требует много внимания, ведь урожай во многом будет зависеть от того, как пройдет самый ранний этап работы с растением и какой будет уход. Любое из предложенных здесь удобрений **ОрганикМикс** пойдет на пользу рассаде: их не рекомендуется смешивать, во избежание перекармливания, но вы можете выбрать тот вариант, который нужнее именно сейчас вашим растениям. Что бы вы ни выбрали – важно помнить одно: уход за рассадой должен быть грамотным спланированным, и тогда вам останется самая малость – дожидаться богатого здорового урожая!

ЗАКАЗЫВАЙТЕ НА САЙТЕ: WWW.ORGANICMIX.OFFICIAL

ООО «ОРГАНИК МИКС». Юр. Адрес: 432063, г. Ульяновск, пер. Комсомольский, 12, офис 2. ОГРН 1187325001775. Реклама

ПАРАД ВЕСЕННИХ ЦВЕТОВ

Карнавал весенних цветов начнутся тюльпаны, нарциссы, рябчики, и пионеры среди них – мелколуковичные. Красоваться перед солнышком им отведено недолго – 1–2 месяца, а далее – покой до следующей весны. С тем, чтобы радость встречи с первыми весенними цветами была ярче, и цвели они пышнее, помогут советы наших экспертов

■ Для того чтобы мелколуковичные первоцветы (белоцветники, галантусы (подснежники), сциллы, хионодоксы, пушкинии) дали роскошное ковровое цветение в следующем сезоне, этой весной в момент бутонизации их достаточно подкормить один раз либо полным комплексным минеральным удобрением, либо (что лучше) замульчировать питательной органикой (компост, верховой нейтрализованный торф). Перегной не годится.

■ Размножаются мелколуковичные хорошо: и семенами, и вегетативно. Если хотите получить больше луковиц для размножения, высаживайте их неглубоко: 5–7 см от поверхности почвы до донца. Если же отдаете предпочтение цветению, то лучше высаживать глубже – на 10–15 см.

■ У каждой культуры есть свои предпочтения по месту посадки. Белоцветнику обязательны влагоемкие почвы, а следовательно, полутенистое место. Иначе луковицы высыхают и погибают. Галантусы предпочитают почвы с нейтральной реакцией среды, солнечное место, но мирятся и с небольшим затенением без ухудшения декоративных качеств. Сциллы, хионодоксы и пушкинии «засверкают» на солнечной полянке с легкими супесчаными почвами.

■ Нарциссы лучше всего растут на суглинистых и даже глинистых обводненных почвах, на затененных участках с подготовленным грунтом. На сухих местах эта культура поражается нарциссовой мухой и в следующем сезоне посадки исчезнут из-за гибели луковиц.

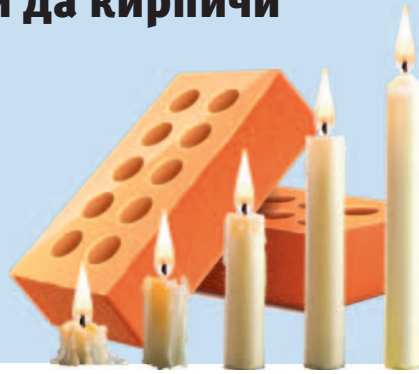
■ Тюльпаны предпочитают солнечные, теплые места с легким питательным субстратом с нейтральной реакцией среды. Для закладки цветка будущего цветения луковице необходима температура не менее 30°C в течение нескольких недель. Для обеспечения этого условия требуется ежегодное извлечение луковиц из грунта и прогрев при максимально комфортной температуре несколько недель. В противном случае через год луковицы могут и исчезнуть.

■ Современные сорта сирени имеют крупный размер цветка – 3–3,5 см и огромные кисти. Для реализации сортовых возможностей кусты должны выращиваться на высоком агрофоне, то есть хорошо подготовленной почве – чтобы обеспечить потребности большого растения. И с грамотной обрезкой.

Теплицу греют свечи да кирпичи

■ Придумано немало вариантов экономичного ночного обогрева теплиц. Мне нравится такой: над горящей свечкой в банке со старым растительным маслом дополнительно поставлено на кирпичках ведро с водой – вода накапливает тепло и отдает в тепличное пространство. Дело немудреное, а растения не замерзают.

Вера Тарабарина,
г. Старая Русса, Новгородская обл.



Сверим графики посевов

■ Живу в Подмосковье, каждый день веду дневник своих посадок и огородных дел. Может быть, кому-то пригодится мой график посадки растений – на рассаду и в грунт. Делюсь многолетним опытом.

1–10 марта: петунья, томаты для парника, перец сладкий и острый, баклажаны, капуста брокколи.

15–18 марта: цветная и брюссельская капуста, астра, гвоздика, иберис, агератум, вербена.

20–31 марта: цинния, томаты для ОГ, капуста белокачанная ранняя.

Начало апреля: капуста пекинская и китайская, тыква, арбуз, дыня.

25–30 апреля: можно сеять в грунт редис, морковь, салат, укроп, горох, петрушку, подсолнечник, кукурузу – в зависимости от погодных условий.

Начало мая – в грунт картофель, кабачки, свекла.

Всем отличных урожаев в новом году!
Леся Володина, г. Сергиев Посад

Страшны морозы не зимние, а весенние

■ Садоводы сейчас интересуются: опасны ли были для уязвимых культур февральские морозы? Чтобы ответить на этот вопрос, достаточно знать физиологию растений. Для них февральские морозы – самые безопасные. Тем более, что мороз не был каким-то запредельным (в Средней полосе –25–30°C), к тому же при достаточно толстом слое снега. Январские Крещенские



морозы в этом году тоже оставались в пределах нормы, так что потерь весной не будет. Наиболее же опасны – декабрьские морозы, которые настигают растения с еще не до конца вызревшей древесиной (нынешней зимой их не было). И по второй степени опасности – весенние морозы, поражающие пробудившиеся растения.

Владимир Лесов, г. Калуга

Борьбу с заморозками начинаем сейчас

■ Никогда не предугадаешь, какой будет весна. Но вот что точно она преподносит, так это сюрпризы да капризы. Например, заморозки. Если вы не хотите, чтобы ваши теплолюбивые растения проснулись и зацвели раньше, сейчас накидайте на них горки снега. Мы так поступаем с яблонями в низинах, там, где их цветки регулярно бьют заморозки. Накидываем толстый слой снега в пристволенные круги, и деревья тормозят с цветением. И растягивают время своего цветения, так что от заморозков гибнут не все бутоны, а только часть.

Светлана Чулкова,
г. Гатчина, Ленинградская обл.

ПИШИТЕ, ЗВОНИТЕ НАМ!
ДЕЛИТЕСЬ ОПЫТОМ,
ЗАДАВАЙТЕ ВОПРОСЫ

НАШ АДРЕС: 127018, г. Москва,
ул. Полковая, д. 3, стр. 2, Издательская
группа «Кардос», газета «ДАЧА»

E-MAIL: dacha@kardos.ru

ТЕЛЕФОН: +7 495 721 50 97

WHATSAPP: +7 906 067 20 83

Чиполлино
и его семья

■ Друзья, вы любите лук? Мне кажется, многие скажут – нет. А некоторые из вас вспомнят, как в детстве с усердием выбирали из блюд все до единого кусочка лука. Откуда рождается эта нелюбовь к такому полезному овощу? Мне кажется, сказка про Чиполлино была придумана именно для того, чтобы дети прониклись симпатией к этой культуре. А вы можете придумать свою «сказку» – попробуйте с детскими посадить лук в стаканчики с водой и понаблюдать вместе с ними, как будут появляться корешки и зеленые перышки. Очень познавательно! А после того как появятся перья, можно и самим создать луковое семейство Чиполлино, нарисовав им лица и наряды с помощью цветной бумаги. Детям интересно, а луку – уважение.

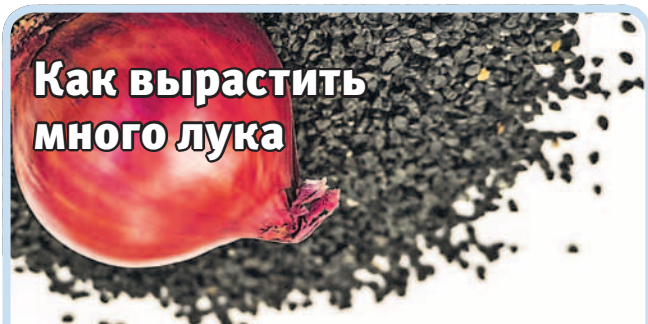
Наталья Быстрова,
г. Чухлома, Костромская обл.



Обрезка требуется всем!

■ Многие регулярно упускают время весенней обрезки деревьев и кустарников, а потом за бескрайними дачными делами в апреле-мае уже некогда взяться за секатор. Надо обязательно запланировать в марте выезд на участок специально для этого важнейшего мероприятия. Хотя бы начать! Вырезать самые старые ветки, разгрузить кроны. Главный плюс мартовской обрезки: почва мерзлая и не уплотняется, можно смело топтаться впритык к растениям.

Борис Подкопалов,
г. Окуловка, Новгородская обл.



Как вырастить много лука

■ Главный завет моего мужа: не жалея лука для котлет! Поэтому лука мы сажаем много. Но не севок, а семенами – первым делом весной ездим по магазинам и выбираем сорта, которые дают крупную луковицу за один сезон из семян. Уже знаем: где больше солнца, там и крупнее вырастает лук. Поэтому мы еще осенью заранее намечаем самое солнечное место и вносим на грядку компост или лежалый навозный перегной. А в марте посыпая эту грядку золой, несильно, чтобы быстрее стаял снег. Сею пораньше и устанавливаю туннель для прогрева почвы (держу его над всходами до середины мая). Остается прорезивать и поливать. Лука собираем много – хватает не только котлеты!

Валерия Ващенко, г. Тула

Темнота – друг семян

■ Растениеводы знают, что отбеленные (этиолированные) стебли охотнее выпускают корешки. Для культур, которые при черенковании медленно укореняются, иногда прямо на кусте сначала на веточках делают местами обмотки из непрозрачного материала, примерно на 1–2 месяца, и только потом нарезают из них черенки.

Эти знания мы можем использовать сейчас: проращивать семена в темной среде. На свету они прорастают медленно и вразной. Если вы предварительно проращиваете семена в мокрой салфетке в блюдце, то накрывайте не стеклом, а тарелкой. Если сеете мелкие семена по поверхности грунта (земляника, петуния, лобелия...), то сначала накройте посев

чем-то светонепроницаемым, и лишь после появления всходов замените темный покров на прозрачный колпак (для создания влажного воздуха, особенно по ночам). Если сомневаетесь, проведите хотя бы сравнительный эксперимент – убедитесь, что всходы будут быстрее и дружнее.

Ну а если решили укоренить в воде веточки ивы, вейгелы и других декоративных кустов, то корни скорее появятся в керамической вазе с узким горлышком, нежели в прозрачной банке.

Павел Траннуа



С одной грядки пораньше, с другой – побольше

■ К моменту посадки картофеля в магазинах самые лучшие сорта уже разбирают. Поэтому ответственные огородники семенные клубни покупают еще в марте. А как их хранить? Я до посадки держу в застекленной лоджии на полу в черном полиэтиленовом мешке, но делаю прорезы для дыхания. В темноте у картофеля лучше образуются белые или розовые проростки, которые потом хорошо укореняются и ветвятся. Только

сажать надо очень аккуратно, чтобы не оторвались. Вырастают густые кусты, и получается высокий урожай. А при хранении на рассеянном свету у клубней получаются короткие зеленые побеги, такие потом дают небольшое число побегов, зато созревание урожая ускоряется. Если посадить такие семена на разные грядки, можно с одной собрать урожай пораньше, с другой – побольше.

Борис Уба, г. Саранск

ПАРАД ВЕСЕННИХ ЦВЕТОВ

■ После цветения у сирени желательно обрезать отцветшие метелки, чтобы не завязывались семена. Экономия пластических веществ позволит заложить большее количество цветочных почек на следующий год и лучшего качества. Но не обламывайте сирень варварски на букеты во время цветения!

■ Многим растениям в средней полосе не хватает тепла. Если замульчировать прикорневую зону известняковой щебенкой, то это позволит корням получить дополнительное тепло. А, следовательно, и цветение будет пышнее, и выше будущая морозостойкость. Очень эффективен прием для тюльпанов, сирени, пионов, роз и клематисов.

■ Параллельно с сиренью зацветают «короли» цветников – рододендроны. Они совсем не неженки, а скорее спартанцы. Спустились к нам с гор, с высоты от 1500 до 4500 м над уровнем моря (совсем не тепличные условия). Основное требование успешного выращивания: воздухо- и влагоемкий субстрат с кислой реакцией среды. И как все горцы, рододендроны положительно отзываются на влажный воздух, который в саду бывает обычно в затененных местах либо у водоемов.

■ Для тех кто укрывал рододендроны на зиму, очень важен регламент снятия защиты. Осуществлять это надо только тогда, когда почва оттаяла. Иначе растения могут обгореть, особенно вечнозеленые формы. И делать это надо под вечер или в пасмурный день.

■ После зимней спячки природа просыпается. Чем мощнее будет корневая система рододендронов и чем быстрее она начнет функционировать, тем раньше начнется и цветение, и плодоношение. Для этого достаточно полить растения пару раз с интервалом 7–10 дней раствором любого гумата и желателно с головы до ног.

■ Примула Зибольда выпускает листья сразу после таяния снега и зацветает одним из первых в саду. Она неприхотлива, но не переносит сухую и жару, поэтому примулу нужно периодически поливать. Лучше всего вечером, не попадая на листья, иначе они покрываются пятнами.

НАКОНЕЦ-ТО БАЛЬЗАМ БОЛОТОВА ДОСТУПЕН ВСЕМ!



В РОССИИ НАЧАЛОСЬ ОФИЦИАЛЬНОЕ ПРОИЗВОДСТВО

Бальзам Болотова – средство, известное в народе вот уже 30 лет. Изобретенный академиком, он заинтересовал своим составом, практически идеально повторяющим желудочный сок. Ведь у человека к 30 годам уменьшается выработка желудочного сока. Пища начинает плохо перевариваться, организм не недополучает витаминов, начинает зашлаковываться. Результат – проблемы со здоровьем. Прием Бальзама Болотова позволяет избежать этих процессов, повернуть их вспять.

Академик Болотов утверждает: именно полноценное пищеварение – залог к здоровью в любом возрасте! В этом ему можно доверять – ведь он прекрасно себя чувствует в свои 90 лет. Благодаря 140 книгам, написанным им, публикациям в газетах, отзывам, Бальзам Болотова быстро набрал популярность. Но изготовить самим, или приобрести Бальзам было нелегко. И вот наконец-то Бальзам стал доступен всем! Средство прошло все проверки по безопасности и стало производится официально.

400 ml
1350 руб



Где приобрести уточняйте по тел.: +7 (499) 350-44-74, +7 (969) 777-06-28

На правах рекламы. ООО «Авицена», ОГРН 1177746498930, С ОГРП № RU.77.99.88.003.R004745.12.19. БАД

НЕ ЯВЛЯЕТСЯ ЛЕКАРСТВЕННЫМ СРЕДСТВОМ

ООО «Фирма «Зелёная Аптека Садовода» www.grepharm.ru



СЕЯТЕЛЬ® ВСЕ СЕМЕНА РАБОТАЮТ на УРОЖАЙ !!!

ВЕСНА НЕ ЗА ГОРАМИ

Дачный сезон обычно начинается еще зимой с выращивания рассады на подоконнике. При высеве семян, огородники сразу сталкиваются с определенными трудностями - семена бывают очень маленькие и трудно отделяются друг от друга. Это приводит к их перерасходу, а затем к прореживанию посевов. Рекомендуем использовать СЕЯТЕЛЬ® - удобный ручной механизм для точного высева семян овощных культур и цветов в грунт.

- **Технологичен** - в комплекте два сменных штока (зеленый и красный). Зеленый используется при посеве семян диаметром до 1,5 мм, таких, как морковь, салат, петрушка, укроп и др. Красный шток используется при посеве семян диаметром до 3,5 мм, подойдут дражированные семена, редис, лук и др.
- **Облегчает труд** - не нужно дополнительно прореживать посевы.
- **Экономичен** - экономит дорогостоящие семена. Каждое семя отдельно попадает в лунку и даёт урожай.
- **Удобен** - лёгкий пластиковый прозрачный корпус со специально подобранной формой удобно располагается в ладони, обеспечивая быстрый посев.



Реклама

Кто какие ОГУРЦЫ-ПОМИДОРЫ любит

В этот важный момент, когда, можно сказать, закладывается будущее урожая, мы всегда на связи с нашими читателями. Понимаем, что правильно выбранный сорт – не просто половина успеха, но и настроение, с которым плоды будут собираться. Чтобы не было разочарований, мы составляем ежегодный читательский рейтинг надежных, вкусных и интересных сортов – это лучшая подсказка при выборе семян

ЧИТАТЕЛЬСКИЙ РЕЙТИНГ

И сладко, и празднично

Огурцы сажаю разных сортов, меняю, но стараюсь выбирать такие, чтобы росли пучками. Верность храню гибриду **Герман** – хорошо плодоносит, огурцы у нас все лето. И в салат, и в засолку.

А помидоры сажаю **Бычьё сердце** – обязательно. Его все знают. Еще люблю помидоры черри, они сладкие. Выбираю сорта разных цветов – красные, желтые, оранжевые, бордовые – в августе у мужа день рождения, украшаем стол, получается празднично. Еще мариную их. Разрезаю и набиваю в банки половинками (срезом вниз) – смотрится великолепно.

Выбирая сорта томатов, читаю, чтобы были не поздние и обязательно сладкие.

Тамара Климова,
д. Потапово, Воскресенский р-н, Московская обл.

Огурцы для пенсионеров

Возраст заставляет нас выбирать сорта, которые не потребуют особого ухода и при этом дают стабильный и вкусный урожай.

Огурцы **Аллигатор F1** – душистые, чувствуется настоящий свежий огурец. Очень вкусные. Ранние. Жена специалист по вкусам, ей очень нравится этот сорт нарезать в салаты. Вырастают длинные, по 30–35 см, диаметр небольшой – 2–3 см.

Гибрид **Либелла** – немецкой селекции, небольшие огурчики по 8–10 см максимум, малобугорчатые, урожайные. Проблем с ними у нас не бывает. И для салатов, и для консервирования хороши.

Сорт **Кустовой** – компактный куст, с ними тоже нет мороки, огурцы и салатные, и засолочные. И плодоносят хорошо.

Владимир Лившиц, г. Москва

Экспериментирую, но классика надежнее

Я каждый год экспериментирую с новыми сортами томатов, уже накупила 30 новых. В то же время сажаю по два куста те сорта, которые всегда дадут вкусный урожай. В моем рейтинге лидеры – **Бычьё сердце**, **Вельможа**, **Монгольский карлик**, **Шапка Мономаха**.

Бычьё сердце – знаменитая классика. В теплице хорошо растет и созревает. Собираю свои семена. Два года подряд сажала помидоры **Вельможа** – небольшие плоды, у которых именно помидорный вкус. Хороши и в салате, и в засолке. Нравится сорт **Шапка Мономаха** – помидоры по вкусу очень приятные, сочные, средней величины. **Монгольский карлик** знают все – очень низенький куст, весь в плодах. Он не оставит без помидоров. И краснеет первым.

Лидия Липатова, г. С.-Петербург

Зернистые, как арбуз

Огурцов сажаю много, в два приема – в конце марта на рассаду, а 21 июня – семенами прямо в тепличный грунт. И огурцы собираю до 4 ноября! Во второй севооборот у меня идут сорта **Емеля** и **Реформатор**. Ой, какие это вкусные огурцы – кожица у них тонкая, семена мелкие. **Реформатор** нежный-нежный, его так и хочется есть. Он в теплице не боится морозов до –2°C.

По урожайности у меня все сорта огурцов хорошие, но выделю **Кураж F1** и **Герман F1** – не оставят без плодов в любую погоду.

Помидоры я люблю мясистые и сладкие. На первом месте у меня сорта **Кахури**, **Пузата хата**, **Южный загар** и гибрид **Бифселлер Золотой**.

Пузата хата дает зернистые помидоры, как арбуз. Крупные, один потянул на 1400 г. Куст высокий, его подвязываю по 5–6 раз за лето. С куста собираю по 2 ведра помидоров. **Кахури** – мясистый, без воды, необычного вида, сладкий. Помидоры около 500 г. У нас в Самаре все за этим сортом охотятся.

Бифселлер Золотой F1 считается диетическим, ранний, ой какой же он вкусный! Помидоры по 600 г вырастают.

Южный загар – с желтыми продолговатыми плодами по 300 г – одна сладость!

Любовь Рылова,
п. Аглос, Самарская обл.

Не боятся скачков температуры

Лето у нас короткое, поэтому выбираем сорта томата, приравненные к сибирским. В теплице испытала самые разные, очень нравится сорт **Батяня** – сажаю его лет десять. Куст средней мощности, урожай дает хороший, плоды в меру крупные – по 350–800 г, сладкие.

Сорт **Мечта великана** в моей теплице тоже давний житель. Помидоры крупные, очень вкусные. Когда их разрезаешь, мякоть не течет, кусочки в салате целенькие. Куст невысокий.

Сорт **Хлебосольный** тоже сажаю больше 10 лет, помидоры вкусные, крупные – по 800 г. Урожай бывает стабильно. Сорт терпеливо переносит перепады температуры, по ночам у нас всегда прохладно – Сибирь! Куст раскидистый, около 80 см высотой, не нужно пасынковать.

Очень нравится **Вечный зов** – ранний, что для нас имеет значение. Крупноплодный. При хорошем лете дает 5–9 кг урожая с куста. Также выдерживает перепады дневных и ночных температур.

Также всегда сажаю гибрид **Владимир** – очень вкусные и красивые плоды. А вот **Интуицию F1** забрала – плоды крупные, но водянистые. Может быть, наша почва не подошла.

Огурцы сажаю китайские длинные. **Крокодил Гена F1** растет в ведре или бочке, которые ставлю у крыльца: выходишь, срываешь и ешь. Куст привязываю к кольшкы, чтобы огурцы свободно свисали – они длинные, до 30–50 см. Не горчат. Нравится всем, кого угощаю.

Сажала огурцы **Белый ангел F1**, сейчас не могу найти этот гибрид. Очень нравились – небольшие огурчики, сочные. Угощала соседней-дачников, все удивлялись, насколько они вкусные. И в засолке хороши, и свежими долго лежат.

У гибрида **Невеста** семечек немного, очень приятно ими похрустеть. Летом вместо воды я ем огурцы. Два огурца – как стакан воды.

Галина Бодрова,
г. Нижнеудинск,
Иркутская обл.

Они похожи на лимон, яйца и чеснок

Сажаю **Лимончики** – томаты с желтыми плодами, которые в самом деле напоминают лимон с пимпочкой на макушке. В свежем виде кисло-сладкие, а в консервированном становятся еще вкуснее. В баночке не трескаются, смотрятся красиво.

Золотое лукошко – ребристый томат, выглядит, как головка чеснока. Очень сладкий сорт без кислинки, мякоть мясистая, сока не так много, зато много сахаров. Едим свежими. Созревают в конце июля.

Непас 4 – штамбовый куст томатов, растет компактно, не нужно пасынковать. Плоды формой, как яички, очень красивые и с полосками. Плотные. В банке не лопаются и в салате очень вкусные.

Огурцы сажаю длинноплодные – **Зеленый змей F1** идет для салатов. Кусты подвешиваю, иначе огурцы окажутся на земле. А для консервирования у нас идет **Настоящий полковник F1** – зеленцы средней величины.

Все огурцы и томаты у нас растут в открытом грунте.

Оксана Андрейко, г. Белгород



Дачники обычно обрабатывают семена и слабые растения различными биостимуляторами – «Эпин», «Циркон», «Иммуноцитифит» и другими. Однако у нас под рукой найдется масса естественных стимуляторов роста, все они хорошо улучшают всхожесть семян и повышают иммунитет растений

Рецепты натуральных биостимуляторов

■ Картофель

Отлично подойдет для замачивания семян картофельный сок. Но прежде клубни необходимо заморозить, затем дать им полностью оттаять, нарезать кусочками и отжать сок, используя марлю. Замачивать посевной материал следует на 6–8 часов, семена томатов – до 12 часов. Для опрыскивания растений разводить с водой 1 : 5.

■ Алоэ

Прежде чем выжать сок, листья алоэ необходимо выдержать на холоде – в полиэтилене поместить в холодильник на 10–14 дней. После этого отжать сок через марлю. Крайне нежелательно резать листья ножом и в принципе допускать со-

прикосновение с металлической посудой или другими предметами.

Для предпосевной подготовки выжатый сок необходимо разбавить водой в пропорции 1 : 1 и заложить семена на 4–6 часов. Однако не все семена рекомендовано в нем замачивать. Алоэ не подходит для обработки семян лука, перца, сельдерея.

■ Зола и луковая шелуха

Настой луковой шелухи и древесной золы – тоже отличный стимулятор для предпосевной подготовки семян. Горсть шелухи заливают кипятком в пол-литровой емкости и добавляют 1 ч. ложку древесной золы. Настаивают 3 дня, после чего раствор готов к при-

менению. Семена в нем замачивают 2–4 часа. Настой обогащает их необходимыми минералами и микроэлементами. Кроме того, зольно-луковый настой можно использовать для подкормки комнатных растений и рассады, разведя его 1 : 1 с водой.

■ Мед

Медовый раствор издавна используют как действенный стимулятор роста. Рецепт: 1 ч. ложку меда размешивают в стакане теплой воды. Раствор наливают в блюдце и замачивают в нем семена 5–6 часов. Этим раствором отлично опрыскивать растения после зимы или после болезни. **Д**

Ольга Белан, г. Раменское

ПАРАД ВЕСЕННИХ ЦВЕТОВ

■ Все калины часто поражаются калиновым листоедом, в результате листья превращаются в решето. А потеря листового аппарата приводит к ослаблению всего растения. Чтобы не допустить разгула этого злостного вредителя, необходимо пару раз за сезон (начиная с весны) посыпать прикорневую зону куста золой (желательно древесной). Этот простой прием позволит значительно снизить количество вредителя, а позже вообще с ним расстаться.

■ Весна – самое удачное время для размножения флоксов черенками. Для этого выламывается часть побегов (высотой 10–15 см) с «пяточкой» (кусочком корневища) и прикапывается на свободном месте. Посаженные черенки желательно прикрыть сверху пластиковым стаканчиком и лучше белым, полупрозрачным. Такие черенки хорошо укореняются и дают качественный посадочный материал. Прием позволяет не только быстро размножить растение, но и облегчает жизнь маточному кусту, на котором побеги будут мощнее, а цветы значительно крупнее.

■ После зимы, особенно на тяжелых почвах, кустики примул часто «выпирают» из земли на поверхность. Их лучше пересадить, углубив. В крайнем случае, можно присыпать оголившиеся корни свежим питательным грунтом.



и заканчивается только в сентябре. Побеги этого клематиса к опоре не цепляются, но могут вальжно на нее опираться. Если не обеспечить растение опорой, оно будет живописно стелиться по земле.

ХАДСОН РИВЭ

Новинка голландской селекции из серии Ривэ (River). Эффектный сорт. С июня по сентябрь его темно-синие цветки с явными прожилками и пушистой кремовой серединкой во множестве появляются на растении. Этот сорт можно использовать по-разному, но лучше всего он смотрится в групповой посадке и в составе цветников рядом с многолетниками и небольшими кустарниками. А как же хороши его яркие цветки в срезке.

ФАСЦИНЕЙШН

Очередной призер в подборке клематисов для срезки – серебряный медалист голландской выставки «Plantarium 2002». Нарядный сорт! Каждый его цветок настолько красив и аккуратен, что сложно поверить в то, что он действительно настоящий. Не цветок, а произведение искусства: поникающий фиолетовый колокольчик с отгибающимися лепестками. Этот клематис украшает сад весь сезон: с июня по август. Найти ему место в саду не представляет труда, он везде будет хорош: рядом с многолетниками, кустарниками, высаженным в контейнере, ну и, конечно, в срезке.

ЯН ФОПМА

Эффектный обильноцветущий сорт. Главное его достоинство – роскошные, многочисленные фиолетовые цветки-колокольчики с закручивающимися волнистыми лепестками. И у этого сорта цветки – настоящее произведение искусства, их хочется рассматривать. Цветение обильное и продолжительное с июня по август. Найти этому сорту место в саду легко: он будет хорош рядом с опорой, по которой не будет ползти, но сможет опираться. Используйте его как почвопокровное растение, позволив стелиться по земле, изящно оглябая рядом растущие многолетники и кустарники. Неплохо он смотрится в контейнере и совершенно потрясающе – в букете!

СОБЕРЕМ КЛЕМАТИСЫ В БУКЕТ

Клематисы – не самая типичная для срезки культура. Привычнее наблюдать их в саду, взбирающимися по опорам. Но эти роскошные растения вполне можно использовать и для составления букетов. В чистой воде их срезанные цветки могут простоять до 2 недель, а ряд сортов – и дольше. Они замечательно смотрятся в вазе, в различных аранжировках, даже в букете невесты они бесподобны. Но какие сорта подходят для срезки? Разобраться помогут рекомендации Агрохолдинга «ПОИСК».

БЛЮ РИВЭ

Интересный устойчивый кустовой клематис с яркими звездообразной формы цветками, которые при открытии пурпурные, а со временем светлеют до нежно-голубых. Название этого сорта переводится как голубая река. Скорее всего, такое название этот клематис получил за расположение цветков: горизонтально, наклоненных вниз. Если смотреть издали, то кажется, будто бы льется синий

ручеек. Этот сорт не цепляется за опоры, но опирается на них. Можно подвязывать это растение или позволить ему стелиться по земле. Особенно хорошо он смотрится среди многолетников. Можно выращивать его в контейнере или составлять из его цветков букеты.

БЛЮ ОУШН

Сорт-призер. В 2014 году он получил бронзовую медаль на известной голландской выстав-

ке «Plantarium» (Плантариум). Кустовидный прямостоячий клематис высотой 1 метр с темно-фиолетовыми цветками и живописно скрученными длинными «гиацинтовидными» лепестками. Цветет этот сорт обильно и непрерывно с июня по сентябрь. Его цветки появляются в верхней части побегов. Этот красивый клематис прекрасно смотрится в компании с различными многолетниками. Оставленные без опор побеги стелются по земле, образуя красивые ковры.

ИНСПИРЕЙШН

Еще один титулованный сорт, который может похвастаться серебряной медалью, полученной в 2000 году на голландской выставке «Plantarium», а также почетной грамотой BCS 2004 года. Это травянистый клематис с искристо-розовыми цветками с необычно волнистыми краями. На фоне ярких лепестков красиво контрастируют его желтые тычинки. Этот сорт цветет на побегах текущего года

обильно и продолжительно с июня по сентябрь. Он подходит для выращивания в контейнерах в группах с другими растениями. Очаровательно его цветки смотрятся в букетах, причем в воде они могут простоять до 3 недель.

МИССИСИПИ РИВЭ

Бронзовый призер голландской выставки «Plantarium 2011». Это кустовидный прямостоячий клематис, который в высоту достигает 1,5 м. У него насыщенные, темно-фиолетовые цветки красивой звездчатой формы. Они украшают растение весь сезон, распускаясь с июня по сентябрь в верхней части побегов.

СТАР РИВЭ

Травянистый клематис с нежными, фиолетово-голубыми цветками в форме звездочек. Лепестки у этого сорта не однотонные, на их внешней стороне ярко выделяются темные ребра. Обильное цветение начинается с июня

СПРАШИВАЙТЕ САЖЕНЦЫ АГРОХОЛДИНГА «ПОИСК» В МАГАЗИНАХ ВАШЕГО ГОРОДА

140153 Московская обл., Раменский р-н, д. Веряя, Островецкое шоссе, стр. 500 Телефон: +7(495) 481-22-72 Интернет-магазин: online.semenasad.ru

Картошка, которая не боится непогоды

Я занимаюсь старинными и старыми советскими сортами картофеля, тружусь над улучшением их качества и урожайности. За 20 лет испытал более 300 сортов. Многие из них потом прошли проверку садоводами практически во всех регионах страны. А на моем участке эти сорта дают по 600 кг с сотки



При такой агротехнике урожай с 1 сотки составляет около 500–600 кг. На урожай и качество клубней, прежде всего, влияют и типы почвы



Я задался целью понять, как эти сорта показывают себя в различных климатических условиях и на разных почвах (особенно на тяжелых). Какой урожай дают в короткое холодное лето севера или, наоборот, жаркое и сухое – юга. Исследовал влияние глубины посадки на урожайность, качество клубней и их поражаемость грибными болезнями, особенно парши.

Испытания показали, что старинные и советские сорта до сих пор дают отличные стабильные урожаи даже в условиях резкого изменения климата. Главное – соблюдать простые правила агротехники.

Картофельная классика

Правила у меня простые, какие были и у моих предков, которые, пре-

жде всего, упорно и добросовестно трудились.

1 За месяц до посадки достаю семенной материал из погреба в ящиках и помещаю в отапливаемое место с легкой затененностью. Так ростки получают более крепкими, без солнечных ожогов. Проращиваю, пока клубни не сморщатся – это позволяет направить все питательные вещества только росткам. А значит, всходы появятся быстро, равномерно. За месяц 3–4 раза обрабатываю клубни растворами гуматов.

2 Сажаю картофель в первых числах мая (в зависимости от погоды) в прогретую почву. Никакие пре-

параты от болезней и вредителей при этом не применяю, так как, по моему опыту, это негативно влияет на время всходов картофеля и силу их роста.

3 За день до посадки готовлю почву (вспашка и боронование), далее нарезаю гребни с расстоянием между ними в 40 см.

4 На гряде делаю лопатой лунку (расстояние между лунками 50 см), насыпаю горсть перегноя, укладываю клубень более мощными ростками вверх, присыпаю частью земли, добавляю горсть древесной золы и окончательно засыпаю лунку оставшейся

землей. Граблями ровняю гребни – для аккуратности.

5 Картофель от колорадского жука обрабатываю, не дожидаясь, когда особи, зимовавшие в земле, вылезут наружу. В препараты добавляю жидкое зеленое мыло.

6 Первая прополка и окучивание – при достижении всходов 10 см. А также – первая обработка медьсодержащим препаратом от фитофтороза.

7 Вторая прополка, окучивание и обработка – при достижении молодых всходов 20 см.

8 Если нет дождей, кусты до появления бутонов поливаю. На этом весь уход за картофелем заканчивается вплоть до уборки урожая.

Валерий Изотов, г. Брянск

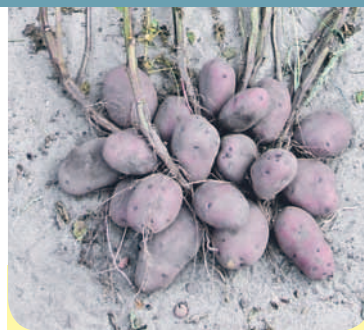
ЛИДЕРЫ СЕЗОНА 2020

Все сорта семенного картофеля, которые я сажаю, вкусные, имеют среднее и высокое содержание крахмала, мякоть от кремового до желтого цвета. Приведенные ниже сорта выдерживают неблагоприятную погоду, хорошо адаптируются к разнообразным почвам – где их ни посади, урожай будет. Кусты мощные, клубни хорошо хранятся зимой.



БАРС

среднеранний и средний (в зависимости от региона выращивания) сорт с высокой урожайностью. На одном растении 10–15 качественных крупных клубней. Формирование происходит дружно, масса 300–400 г. Кожура светлая желтоватая и беловато-желтая, мякоть кремово-белая и светло-желтая (в зависимости от типов почв).



СИНЕГЛАЗКА СТАРИННАЯ

средних сроков созревания, стабильно-высокая урожайность с 15–20 клубнями на кусту массой 150–200 г. Клубни приплюснuto-овальной формы с синевато-сиреневой кожурой и мякотью белого цвета. Глазки фиолетово-сиреневые. Превосходный вкус. Неприхотлив в выращивании.



ДЕТСКОСЕЛЬСКИЙ

среднего срока созревания, с высоким потенциалом формирования урожая, куст дает до 30 однородных клубней овально-вытянутой формы, с массой до 350 г. Красновато-розовая кожура, кремово-белая и нежно-желтая мякоть. Изумительный вкус.



УНИКА

среднеспелый сорт с высокой продуктивностью (в зависимости от ухода), куст образует 15–25 клубней весом 200–350 г. Особо крупные достигают 400–500 г. Кожура красно-малинового цвета, желтая мякоть. Изумительный вкус.



БРЯНСКАЯ ЛАКОМКА

среднеспелый, урожайный сорт, до 25 клубней округлой формы по 170–250 г. Светло-розовая кожура, желтая мякоть. Эталон вкуса среди картофеля. Неприхотлив в выращивании.



ЛАПОТЬ

среднеспелый высокопродуктивный сорт, образует до 10–15 средних и крупных клубней весом 300–600 г. Клубни овально вытянутые, слегка приплюснутые с кожурой светло-розового цвета и светло-желтой мякотью. Отменный вкус.



СТАРОБРЯДЧЕСКИЙ

среднего срока созревания. Отличная урожайность – в среднем до 30 клубней с куста. Кожура малиново-розовая, мякоть светло-желтая. Клубни овально-вытянутые массой 200–300 г. Замечательный вкус. Сорт растет практически по всей территории России.



Календарь картофелевода

В помощь земледельцам мы составили универсальный календарь возделывания картофеля, который охватывает все необходимые мероприятия для получения качественного урожая. Он может быть использован при любой методике выращивания картофеля, так как учитывает физиологию растений и основные принципы агротехники, которые по сути своей неизменны

Фазы развития картофеля:

Фаза 1. Посадка, появление всходов (наступает через 20–25 дней после посадки).

Фаза 2. Бутонизация (через 20–25 дней после появления всходов).

Фаза 3. Начало цветения (наступает через 25–28 дней после появления всходов).

Фаза 4. Максимальный прирост массы клубней (продолжается в течение 45–70 дней).

Фаза 5. Отмирание ботвы – уборка (убирают через 90–100 дней после посадки). **Д**

МЕСЯЦ	РАБОТЫ
МАРТ	<ul style="list-style-type: none"> За 25–35 дней до посадки клубни выкладывают на проращивание (в конце марта).
АПРЕЛЬ	<ul style="list-style-type: none"> Готовят участок для посадки. При необходимости отводят талые воды с низких участков. Перекапывают почву с внесением азотных удобрений. На участке, где прогрелась почва (в конце апреля), можно высадить пророщенные клубни раннего картофеля.
МАЙ	<ul style="list-style-type: none"> С 1 по 5 мая заканчивают посадку раннего картофеля. К концу месяца заканчивают сажать поздний картофель. Удаляют сорняки. Через неделю после посадки почву рыхлят на глубину 2–3 см мотыгой или граблями. При необходимости защищают всходы от возвратных заморозков. Окучивают ранний картофель. Первый раз – при достижении высоты 13–15 см, второй – через 10–14 дней после первого. Первая подкормка во время роста ботвы: в 10 л воды разводят 500 мл коровяка или птичьего помета (норма расхода – 500 мл под каждый куст).
ИЮНЬ	<ul style="list-style-type: none"> Окучивают поздний картофель. Вторая подкормка в период бутонизации: в 10 л воды разводят 2 ст. ложки сульфата калия или 1 стакан древесной золы. Третья подкормка в период цветения: в 10 л воды разводят 2 ст. ложки суперфосфата и 1 ст. ложку нитрофоски; норма расхода – 500 мл на куст.

МЕСЯЦ	РАБОТЫ
ИЮЛЬ	<ul style="list-style-type: none"> Опрыскивают против фитофтороза – для профилактики. Когда заканчивается цветение растений, можно начинать подкапывать ранний картофель.
АВГУСТ	<ul style="list-style-type: none"> Дезинфицируют места хранения картофеля (подвал, погреб). Обрабатывают растения против фитофтороза.
СЕНТЯБРЬ	<ul style="list-style-type: none"> В начале месяца массово убирают клубни, предназначенные для хранения. За 10–15 дней до уборки необходимо скосить ботву. Убранный картофель просушивают, сортируют. Тщательно отбирают семенной материал. Клубни на семена можно слегка подзеленить.
ОКТАБРЬ	<ul style="list-style-type: none"> Уборку заканчивают. Участок перекапывают, не разбивая комьев земли. Вносят органические удобрения (4–5 кг/м²), фосфорные и бесхлорные калийные удобрения (по 20–30 г/м²). Если картофель возделывался на этом участке в течение нескольких лет, то дозу органики увеличивают.
НОЯБРЬ	<ul style="list-style-type: none"> Следят за температурой в картофелехранилищах. Если она выше 5 °С – усиливают проветривание.
ДЕКАБРЬ	<ul style="list-style-type: none"> Просматривают хранящийся картофель. Выбраковывают больные клубни. Следят за температурой и влажностью в хранилище.

НОВИНКА

1

ЛСМС
ТОРФ

Реклама

«ЧЕРНАЯ НОЖКА», ПРОЩАЙ!

Новый обеззараженный **БИОГРУНТ** для рассады **БОГАТЫРЬ**



Биогрунт «Богатырь» – специализированный рассадный субстрат на основе смеси верхового и низинного торфа.

Правильно подобранное соотношение верхового и низинного торфа позволяет получить одновременно рыхлый, легкий и питательный субстрат, в котором нежная корневая система сеянцев чувствует себя наиболее комфортно и быстро развивается.

Перед посевом биогрунт «Богатырь» обеззараженный насыпают в емкость по бортики, слегка утрамбовывают утряской, и поливают. При правильном заполнении емкости от края после полива должно остаться 1-1,5 см.



РАСТЕНИЯ НЕ БОЛЕЮТ И НЕ ПОГИБАЮТ



КОРНИ РАСТЕНИЯ ДЫШАТ



МАКРО- И МИКРО- ЭЛЕМЕНТЫ



ПРИРОДНЫЙ РАСКИСЛИТЕЛЬ
+ CA, MG



БИОГРУНТ ВПИТЫВАЕТ ВЛАГУ

Как обрезать старые яблони

В прошлом номере «ДАЧИ» мы учились правильной обрезке молодых яблонь, теперь займемся теми, которые плодоносят уже 20–30, а то и 50 лет.

Главное требование – крона дерева не должна быть загущенной. Если в первые годы обрезка направлена на формирование кроны, то в период плодоношения основная задача – избежать ее загущения

Окончание. Начало в «ДАЧЕ» № 3.

После посадки центральный проводник дерева сохраняют, так как в это время он участвует в формировании кроны. Но позже, когда дерево уже плодоносит, проводник и растущие на нем ветви начинают затенять середину кроны, лишая ее верхнего освещения. Поэтому, как только дерево достигнет высоты 4 м и более, центральный проводник с растущими на нем ветвями срезают над одной из удобно размещенных и отклоненных в сторону ветвей.

В последующие годы крону следует поддерживать более разреженно, освобождая ее от загущающих, усыхающих, поломанных веток, чтобы солнечные лучи могли свободно проникать во внутреннюю ее часть.

С годами у дерева наблюдается затухание приростов. В это время обрезка должна быть направлена на поддержание роста скелетных ветвей и регулирование роста плодовых обрастающих веточек – для этого укорачивают скелетные ветви (рис. 1).

До 20 лет

В это время прирост скелетных ветвей уменьшается (период до 19–20 лет) – их укорачивают, удаляя молодые побеги, выросшие в течение последних 3 лет. Эту операцию проводят раз в 3–4 года. Если дерево обрезали регулярно, то ограничиваются удалением однолетних разветвлений, создающих угрозу загущения кроны.

У запущенных деревьев прежде всего снижают и осветляют крону. Для этого удаляют

ЧТОБЫ ПЛОДЫ БЫЛИ КРУПНЕЕ

Известно, что в кроне 20–25-летних деревьев наибольшая часть плодов (до 90%) размещается на скелетной ветви на расстоянии 2 м от периферии кроны. После снижения кроны и укорачивания скелетных ветвей на дереве сохраняется оптимальная зона плодоношения, повышается масса плодов и их качество.

ют часть проводника над одиночной скелетной веткой на высоте 2,5–3,0 м (рис. 2 а). Растущие вверх побеги скелетных ветвей обрезают так, чтобы ветка продолжала расти в бок (рис. 2 б). Продолжают удалять загущающие ветки внутри кроны (рис. 2 в). На нижних ветках в местах ответвлений обрезают побеги, смотрящие вниз. Оставшиеся ветки будут расти вверх (рис. 2 г).

20–30 лет

20–30-летним яблоням приходится омолаживать крону. При этом вырезают часть проводника (рис. 3 а), ветки, растущие выше 3,5–4,0 м, обрезают на горизонтальное ответвление (рис. 3 б, в), вырезают загущающие, поломанные, больные ветки (рис. 3 г). Помните: именно на горизонтальных ветках образуются плоды.

Омолаживают скелетные ветки – укорачивают до первого сильного прироста (рис. 3 д). Некоторые из появившихся в это время волчковых побегов обрезают на боковой побег, чтобы в дальнейшем заменить ими стареющие ветки (рис. 3 е).

40–50 лет

Это солидный возраст для яблонь, и усыхание крупных скелетных веток в кроне становится массовым. Необходимо омолаживание кроны. Обрезка по

ВАЖНО!

ОМОЛАЖИВАНИЕ КРОНЫ ЭФФЕКТИВНО ТОЛЬКО В ТЕХ СЛУЧАЯХ, КОГДА ШТАМБ И ОСНОВНЫЕ СКЕЛЕТНЫЕ ВЕТВИ ЗДОРОВЫ И НЕ ИМЕЮТ МЕХАНИЧЕСКИХ ПОВРЕЖДЕНИЙ



характеру остается такой же, как и в предыдущие годы, но степень ее выше (рис. 4). Вырезают крупные ветки проводника для снижения кроны и ее осветления (рис. 4 а). Прореживают крону, вырезая загущающие ветки, усохшие и усыхающие (рис. 4 б). Самые нижние ветки, смотрящие вниз, удаляют (рис. 4 в).

Скелетные ветви укорачивают так, чтобы оставшийся последний побег смотрел вбок и вверх (рис. 4 г).

К этому возрасту на скелетных частях кроны образуются крупные волчковые побеги – они напоминают молодые деревца. Омолаживание кроны дерева происходит на основе этих волчков: усохшие части обрезают у места отрастания волчков, а наиболее удачно расположенные волчки превращают в скелетные и полускелетные ветки (рис. 4 д). Такое омолаживание лучше выполнять не в один год, а за два года из-за большого объема работы. □

Рис. 3 Обрезка яблони в период полного плодоношения



Рис. 4 Омолаживающая обрезка кроны стареющей яблони

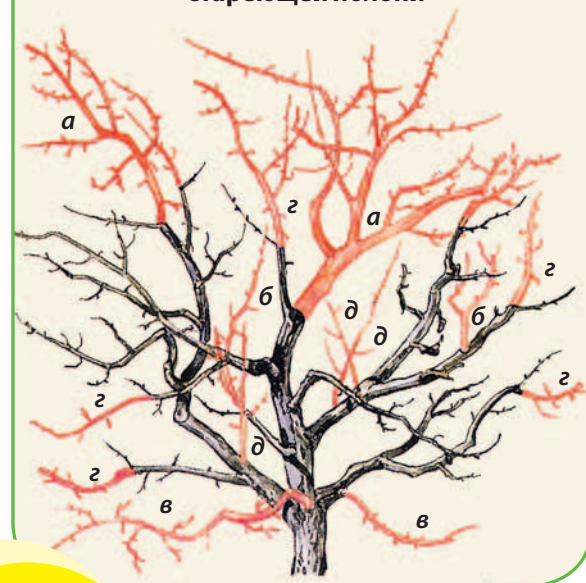


Рис. 1 Укорачивание скелетных ветвей

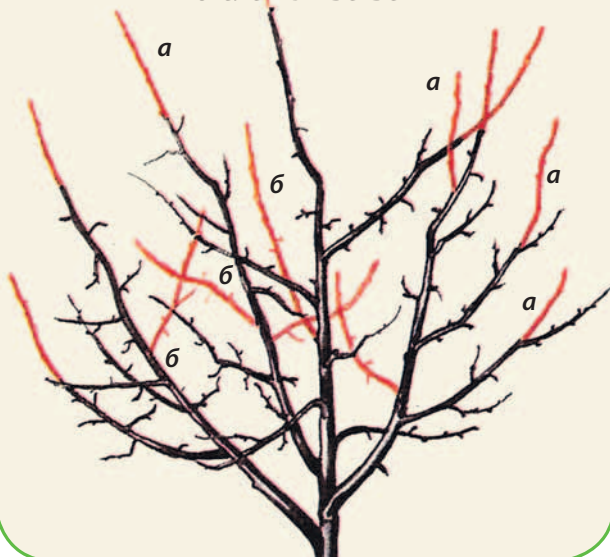
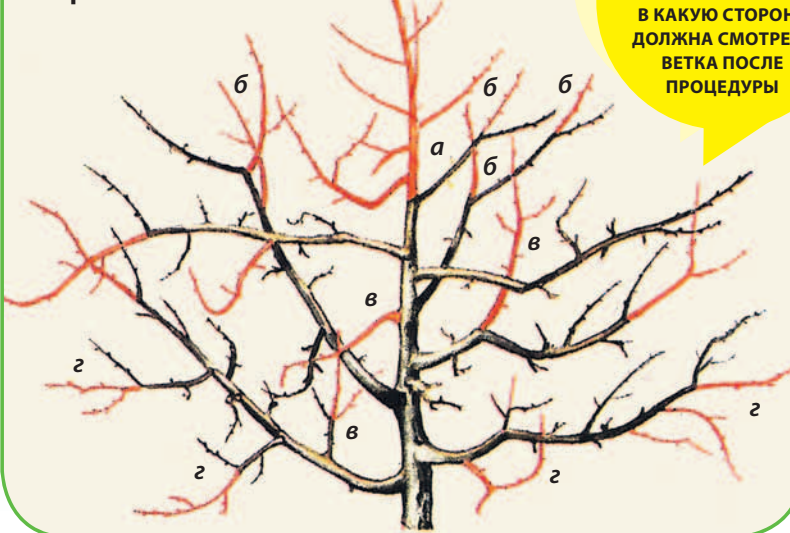


Рис. 2 Обрезка яблони в период плодоношения и роста



САДОВОДЫ ИСПОЛЬЗУЮТ ТЕРМИН «ОБРЕЗКА НА...», ЧТО УКАЗЫВАЕТ, В КАКУЮ СТОРОНУ ДОЛЖНА СМОТРЕТЬ ВЕТКА ПОСЛЕ ПРОЦЕДУРЫ

ПРАВИЛА ОБРЕЗКИ

- 1 Сначала удаляют крупные ветки.
- 2 Обязательно вырезают сухие, больные, поврежденные ветви, а также те, что переплелись или направлены вглубь кроны.
- 3 Вырезают волчки, оставляя до 10 штук на дерево.
- 4 Дерево может не восстановиться после радикальной обрезки, поэтому за раз не удаляют на дереве больше трети ветвей. Лучше продолжить операцию на следующий год.
- 5 Места срезов сразу обрабатывают садовым варом. Если оставить эту процедуру на потом, раны могут ухудшить состояние дерева.

Валерий Закотин,
к. с.-х. н., народный садовод

ИСПОЛЬЗУЙТЕ ДЛЯ ПОСАДКИ РАССАДЫ

Природные цеолиты для мира растений

ZeoFlorV

ПРИРОДНЫЙ ПОЧВОУЛУЧШИТЕЛЬ

- Безопасен для человека и животных.
- Для экологически чистого земледелия.
Не является агрохимикатом.
- Защита растений от стресса при пересадке,
высокая приживаемость.
- Защита растений от болезней и вредителей без «химии».
- Поддержание оптимальной влажности
и воздухопроницаемости почв.
- Для всех видов садово-огородных растений: овощей,
фруктов, ягод, цветочных и декоративных культур.
- Для выращивания рассады.



Природные цеолиты для мира растений.

Все цветет и плодоносит

«В чем секрет? – соседка спросит.

Чтоб растенья не болели, Не испытывали стресс,
Я секрет вам раскрываю – «ЦеоФлору» применяю!

**Идеально подходит для посева
и высадки рассады.**

ПОКУПАЙТЕ на сайте www.zeoflora.ru
список магазинов в разделе «где купить».

тел: 8 (499) 110-30-17

РЕКЛАМА.

«ЦеоТрейдРесурс» ООО 107 023, г.Москва,
ул.Электрозаводская, дом 24, стр.1, офис 401 ОГРН 1107746731410

Что сажать – гибрид или сорт?

Ответ на этот вопрос наверняка уже есть у каждого земледельца. Он давно уяснил, что гибриды урожайнее и устойчивее к болезням, а сорта – нет, зато они вкуснее. Но почему же вновь и вновь возникают вопросы от читателей? Разберем несколько тонкостей

Про ОГУРЦЫ

Главным преимуществом сортовых огурцов считается то, что не нужно тратить деньги на семена – всегда есть свои, сорт сохраняет свои характеристики. Это верно, но только если исключить случайное переопыление, которое тоже возможно. Все сорта огурцов пчелоопыляемые.

На них есть мужские цветы (пустоцветы) и женские. Для опыления нужны насекомые. Допустим, вы решили посадить два сорта или даже три. Но осенью, беря на семена крупный зрелый плод, помните: насекомые, опыляя ваши огурцы, не задумываются, что нельзя перелетать с одного сорта на другой. И даже если вы посадили только один сорт, то сосед может посадить и другой, а переопыление двух сортов – это уже гибрид.

Сорта огурцов различаются по склонности к горечи: холодная погода, режим поливов могут усиливать горечь.

Чтобы сохранить сорт огурцов в домашних условиях, нужно, чтобы в радиусе 1 км других сортов не было, что практически невозможно

Нужно ли гибридам опыление?

Часто слышу, что сорта огурцов пчелоопыляемые, а гибридам опыление не нужно. Это неверное утверждение! Мы только что с вами разобрали, как именно вы можете получить пчелоопыляемый гибрид, посадив два сорта на участке.

Семена гибридов огурцов, которые мы видим в продаже, точно так же могут быть пчелоопыляемыми! Почему на это никто не обращает внимания?

Дачник видит на пакете F1 и покупает пчелоопыляемые гибриды. Сажает их в теплицу, а потом спрашивает, где плоды.

Да все просто! Что в открытом грунте, что в теплице пчелоопыляемый гибрид нуждается в опылении!

Современные пчелоопыляемые гибриды – это не случайное опыление, гибриды создаются с определенной целью.

И устойчивость к болезням – одна из этих целей. Читайте внимательно описание на пакетике!

Про ПОМИДОРЫ

Помидоры – растения самоопыляемые, в одном цветке находятся и пестик, и тычинки. Вероятность сохранения сорта томата в течение десятилетия гораздо больше, чем, например, огурцов. Переопыление встречается, но редко. При определенных погодных условиях помидоры могут не завязать плоды, причем неважно сорта это или гибриды.

Сорта помидоров более капризные, чем гибриды, завязываемость плодов больше зависит от внешних условий. Размер плодов на одном рас-

тении чаще всего неодинаковый, сорта более склонны к различным болезням. Но есть и современные сорта, селекция которых была направлена на устойчивость к заболеваниям.

Существует мнение, что сорта помидоров вкусные, а гибриды помидоров – пластмассовые, как в магазине.

С одной стороны, такое может быть: при создании гибридов для промышленных теплиц основной целью является транспортабельность, срок хранения, красивый вид. Помидоры должны доехать до

магазина и еще полежать, пока их не купят.

С другой стороны – гибриды создаются не только с этой целью, есть и очень вкусные. Если вы их не пробовали, не значит, что они не существуют.

Минус гибридов – если мы соберем семена с F1 и посадим их, то будет расщепление. Поколение F2 повторит своего родителя в 75% растений, 25% – это отбраковка. А с каждым следующим поколением расщепление будет на еще большем проценте растений. **А**

Наталья Сморокцова

ДЕВСТВЕННЫЕ ПЛОДЫ

Что такое партенокарпические гибриды?

Parthenos – «девственница» и *karpos* – плод, дословно – «девственный плод». То есть девственное оплодотворение без опыления у растений. Обычно с образованием плодов без семян. Партенокарпия распространена у плодовых, цитрусовых и овощных растений.

Партенокарпические гибриды с одинаковым успехом можно сажать и в теплице, и на улице, опыление им не требуется. Их точно так же, как и пчелоопыляемые гибриды, создают целенаправленно. Очень много гибридов, устойчивых к болезням. В общем – выбор большой, если не попадет пересортица, от которой, к сожалению, никто не застрахован.

ПАРАД ВЕСЕННИХ ЦВЕТОВ

■ Размножается примула делением. Мероприятие проводят в августе – корневище выкапывают, разрезают или разламывают на части и сажают в питательную, рыхлую землю. Также ее легко вырастить из семян.

■ Примула цветет короткое время, а через две недели после цветения листья отмирают, цветник выглядит неэстетично. Посадки первоцветов нужно объединить с растениями, которые появляются поздно или не сразу отрастают, например, с папоротниками и хостами.

■ Рябчик императорский зацветает в конце апреля – начале мая, выпускает

на высоких цветоносах оранжевые, желтые или терракотовые поникающие колокольчики. Цветение будет пышнее, если сразу же после окончания весенних заморозков удобрить всю землю вокруг цветов смесью из перегноя, нитрофосфата и комплексного удобрения для цветов в соотношении 10 л : 1 ст. ложка : 1 ст. ложка. Такая смесь выкладывается слоем не менее 3 см.

■ Как только рябчики отцветут, луковицы желательно выкопать и положить на хранение в сухом теплом помещении. Как раз в это время закладываются цветочные почки на следующий год. Если луковицы оставить в земле, в дождливое лето они могут загнить.

■ Если рябчик не цветет, причиной может быть неверная глубина посадки. Рекомендуемая глубина – три высоты луковицы. Однако все зависит от почвы – если она легкая и в вашем регионе суровые зимы, клубни нужно сажать глубже.

■ Перед цветением рябчик желательно подкормить настоем коровяка (1 : 15) или любым комплексным удобрением. При осыпании лепестков завязь удалить, чтобы все силы растение тратило на образование луковицы. После выкопки рябчика на этом месте можно посадить однолетники. На зиму рябчик императорский укрывать не надо, поскольку он хорошо переносит зимы.

■ Морозник – пока нечастый гость в наших садах, но растение очень привлекательное, начинает цвести еще из-под снега, что делает его особенно очаровательным. Перед тем как морозник зацветет, нужно удалить все старые листья, чтобы избежать заражения грибными болезнями. Молоденькие листочки у морозника вырастают уже после окончания цветения.

■ Когда цветки морозника завянут, грунт вокруг растений мульчируют компостом либо разложившимся торфом. В жаркую погоду морозник необходимо регулярно поливать и рыхлить грунт. Желательно дважды за сезон подкормить минеральным удобрением и костной мукой.

ВОПРОС-ОТВЕТ

ПОЧЕМУ ПАСТЕРНАК РАЗВЕТВИЛСЯ?

После публикаций в «ДАЧЕ» статей о забытых овощах мы вначале стали покупать пастернак, а потом и решили посадить на даче – очень он нам понравился, особенно в мясных блюдах. Но пастернак у нас почему-то получился «ветвистым». Вроде все делали по правилам: землю много раз перекапывали, знали по опыту с морковью, что если почва плотная, тяжелая, то нормальный плод не сформируется. Подкармливали перегноем. Место было солнечное. Сам пастернак – чудо, но вот наесться им не получилось. Что мы сделали не так?

Татьяна Николаева, г. Ульяновск



Отвечает Владимир Зачковский, к. с.-х. н., ст. н. с. лаборатории селекции и семеноводства столовых корнеплодов ФГБНУ ФНЦО:



Ветвистость пастернака может появиться по нескольким причинам.

1 Возможно, продергивали сорняки или рыхлили почву на ранних стадиях развития корнеплода, когда шел первичный рост корешков. Рыхление можно проводить, когда вырастут 2–4 настоящих листочка, не раньше. И неглубоко. Пропалывать аккуратно.

2 Навоз или перегной на грядку нужно вносить не весной и летом, а осенью либо под предшествующую культуру. То есть, например, под огурцы, а на следующий год на этом месте посадить пастернак. Перегной нужно использовать только 3–4-годичный, свежий навоз приводит к разветвлению корнеплода.

3 Слишком плотный посев. Семена желательно сеять через 2–3 см. И нужно иметь в виду, что семена пастернака быстро теряют всхожесть. **Д**

ПАРАД ВЕСЕННИХ ЦВЕТОВ

■ В суровую малоснежную зиму морозник может подмерзнуть, особенно молодые посадки. Поэтому осенью его лучше укрыть лапником или выкопанной опавшей листвой.

■ Анемоны – прелестные ранние цветы. Однако анемона корончатая плохо приживается в климате средней полосы, требует выкопки осенью и хранения их в теплом помещении. Поэтому в качестве весеннего первоцвета можно посадить анемону дубравную и ветреницу лесную (с белыми цветами), которые с успехом растут в средней полосе России. Оба растения неприхотливы и вполне зимостойки.

■ Анемона красиво цветет, если ее щедро и часто поливать. В жару полив должен быть довольно обильным. Однако переувлажнение почвы анемона не любит – корни могут загнить. Чтобы исключить избыток влаги, анемону нужно сажать на некотором возвышении. В умеренно теплое лето ее достаточно поливать один раз в неделю.

■ Если перед посадкой анемоны грунт был хорошо подготовлен и удобрен, то в подкормках растение не нуждается. Если же нет, то во время цветения анемону желательно подкормить жидкой органикой (не навозом!), а осенью – дать комплексное минеральное удобрение.

ЭКОЛОГИЧЕСКОЕ ОРГАНИЧЕСКОЕ ЖИВОЕ ЗЕМЛЕДЕЛИЕ

ЧТО НУЖНО ВАШЕЙ РАССАДЕ В МАРТЕ?

Рассаду нужно оберегать от болезней, подкармливать и досвечивать фитосветильниками ОЖЗ.

1. Эффективная защита от болезней - **Фитоспорин-М Рассада** (1 ч. л. на литр воды). Опрыскивать растений необходимо 1 раз в 10 дней.

2. В поливную воду раз в 2 недели добавляем природный биостимулятор **Гуми** (10 капель на литр).

3. С ростом рассады почва постепенно обедняется, поэтому появляется необходимость в подкормках мягкими удобрениями – **Гуми-Оми для Рассады, Богатый**

Дом или **Бионекс-Кеми** для комнатных цветов. Они полностью сбалансированы по элементам питания и удобны в применении.

В марте посев на рассаду томатов, перцев и баклажанов продолжается. Не забываем использовать при этом 4 биопрепарата, которые при совместном использовании дают самый потрясающий результат: **Гуми + Фитоспорин** (замачивание семян) и **33 Богатыря + Кормилица Микориза** (добавление в почву). Если вы не успели внести их при посеве, то можно это устроить при пикировке, и ваши растения сформируют

мощные корни и широкие листья с насыщенной окраской. Такая рассада запросто приживётся при пересадке и обязательно порадует вас богатым и экологически чистым урожаем.

ДАЙТЕ РАСТЕНИЯМ СВЕТ

Все наши растения, которые выращиваются через рассаду, очень светлюбивы и предъявляют высокие требования и к мощности светового потока, и к продолжительности освещения. Им подавай 10-20 клк по 14-16 часов в сутки, тогда как на подоконнике в пасмурный фев-

ральский день от силы наберётся 1 клк, а уж о продолжительности и говорить нечего! В итоге без подсветки растения получаются хилые, бледные, с неразвитой корневой системой, вытянутые и ломкие. Такая рассада плохо приживается, часто болеет и дает урожай с за-

позданием, и, как следствие, такой же хилый, как она сама. Воспользуйтесь готовым решением в виде светильников ОЖЗ – **3 Урожай, 5 Урожаев, ФитоСпектр** или **Фито-Солнышко**. Под их световыми панелями на расстоянии 10-15 см от верхних листьев растений как раз нужная величина освещённости, а по мере роста рассады панели легко передвигаются выше.

Растения на 30% выше (длиннее), имеют на 2 листа больше. ВЫВОД: рассада быстрее вырастает до готовой, растения дают более ранний урожай.



Смотрите на ютубе наш канал Башинком – Удивительные 10 000 опытов ⁶⁺

www.bashinkom.ru Тел.: 8 (347) 292-09-60

РЕКЛАМА. НВП «БашИнком», г. Уфа, ул. К. Маркса, 37/1. ОГРН 1020202557121



Подвел урожай? Работаем над ошибками

Сложные наступили времена. На человека свалилась пандемия, на виноград – непонятная погода. 2020 год был поучительным. У одних сезон оказался провальным из-за болезней винограда, другие получили хороший урожай. Благодаря общению со многими виноградарями страны, я имею достаточно четкое представление об ошибках и упущениях в виноградниках



Леонтий Кирягин,
г. Казань

Хочу поделиться своими соображениями, опираясь не только на свой опыт. Обработки от болезней должны носить профилактический характер и опираться на прогнозы погоды. Когда появится болезнь, часто исправить уже ничего нельзя, хотя и махнуть рукой на «больного» тоже нельзя. Пораженный куст неустойчивого сорта может заразить соседний устойчивый сорт. Поэтому заболевшие части лозы и ягоды необходимо сразу удалять.

Некоторые селекционные шедевры как раз и отличаются неустойчивостью к болезням. Но, увидев на снимке красивую гроздь, начинающий виноградарь на недостатки уже не обращает внимания. А зря. Правильный выбор сортов избавит вас от многих проблем. У меня большинство сортов почти не требуют обработок.

Но уж если куст заболел, важно определить эту болезнь на ранней стадии. Как и у человека. Только нам диагноз ставит врач, а мы рассказываем, что болит. Здесь придется диагностировать нам самим – виноград тоже жалуется на свою болезнь, только показывает это листьями. Например, если лист сворачивает свои края кверху, значит, с ним не все в порядке, и надо определить, какая случилась напасть.

Признаки основных болезней

Если края листьев загнуты книзу – это признак недостатка питания. Но здесь надо определить, каких именно элементов кусту не хватает. К примеру:

- ✓ лист покраснел – не достает калия,
- ✓ лист весь пожелтел – не хватает азота,
- ✓ лист желтеет, а прожилки остаются зелеными – это хлороз, вызванный недостатком железа.

В садовых магазинах можно подобрать средства для оказания помощи лозе.

Исправляем свои ошибки

Попробуйте избежать ошибок в предстоящем сезоне, а возможно, и исправить ошибки прошлого лета.

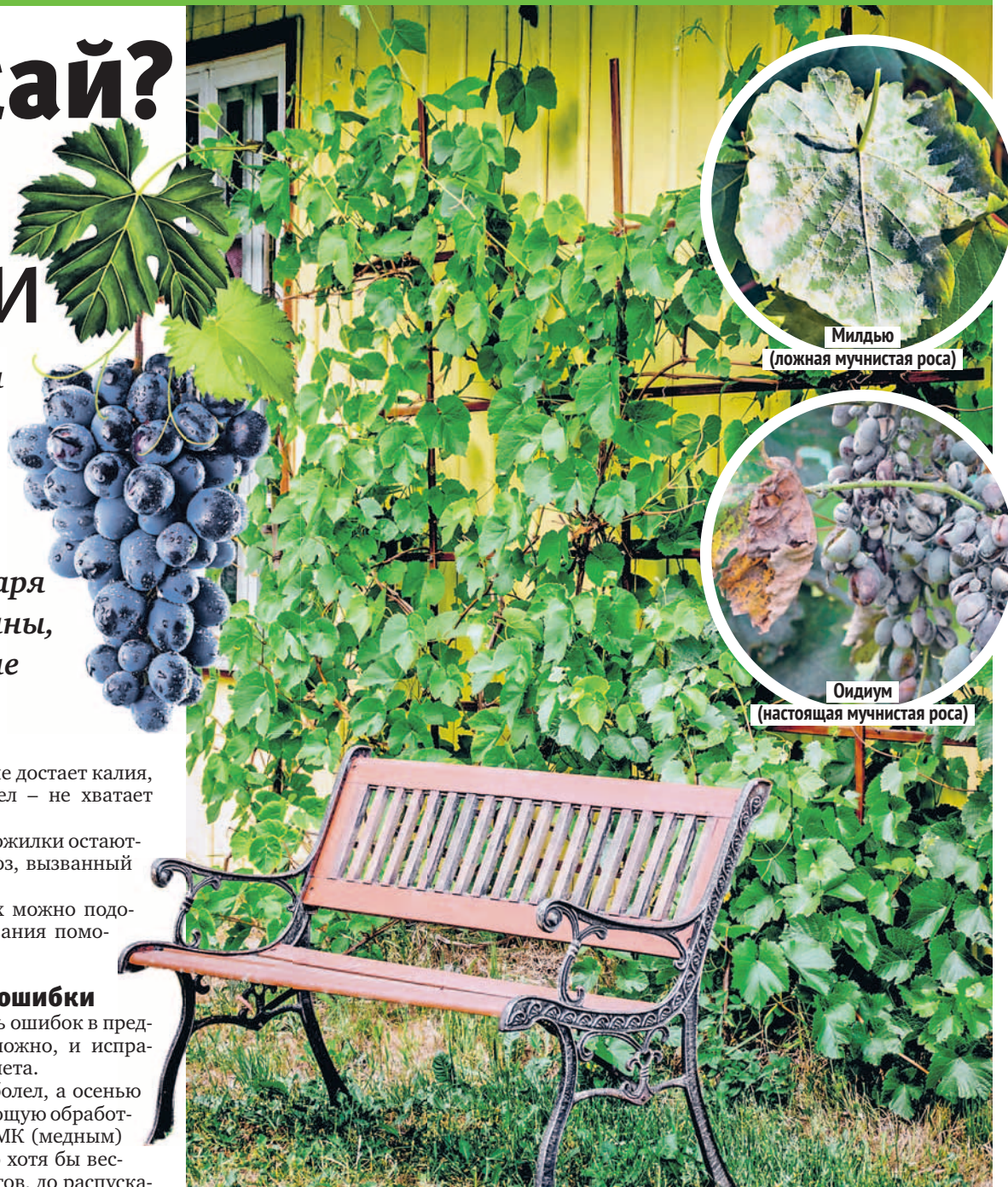
Если ваш виноград побелел, а осенью вы не сделали искореняющую обработку ЖК (железным) или МК (медным) купоросом, сделайте это хотя бы весной после открытия кустов, до распускания почек. Причем обработайте и почву. Я обрабатываю 3,5%-ным раствором ЖК (350 г на 10 л воды). Допускается до 5%.

После обработки лоза почернеет, это нормально. Купорос убьет не только, например, пятна оидиума на лозе, но и другие основные болезни. Однако это мероприятие не избавит от спор грибных болезней, которые зимуют под чешуйками почек. Пока они не распустились, раствор ЖК туда не проникнет. Они вновь станут опасными при появлении 2–3 листочков. Теперь с ними придется бороться уже другими препаратами.

После распускания почек лозу обрабатывать купоросом уже нельзя. ЖК далеко не безобидный фунгицид, попав на набухшую почку, он задержит начало ве-

НЕ КОРМИТЕ ЛИШНИЕ ПОБЕГИ

Многое также зависит от своевременной обрезки лозы. Она начинается весной с выломки молодых побегов и продолжается весь сезон. Если вы запоздали с этим мероприятием, и куст выбросил уже 3–4-метровые плети, обрезать все равно надо. Только вы должны помнить, что на эти «веники» уже зря потрачены питательные вещества, которые так необходимы для роста и созревания урожая.



Милдью
(ложная мучнистая роса)

Оидиум
(настоящая мучнистая роса)

СМЕШАТЬ И СЭКОНОМИТЬ

Своевременные корневые и листовые подкормки лозы тоже имеют большое значение. Но если вносить каждый препарат отдельно, у вас не хватит летних дней. Вот многие и не успевают. Чтобы сократить трудозатраты, придуманы баковые смеси, когда в одном растворе смешиваются разные средства защиты и элементы питания. А корневые подкормки совмещают еще с поливами. Поэтому мастера тратят меньше времени.

Но здесь не обойтись без определенных знаний. Не все компоненты можно смешивать. Есть определенные таблицы совместимости или готовые рецепты баковых смесей, только они подходят не для всех случаев, а в зависимости от болезни именно на вашем винограднике. Подробнее об этом мы поговорим в одном из ближайших номеров «ДАЧИ».

гетации на 10–12 дней, а попав на листву, сожжет ее. Поэтому ЖК лучше использовать осенью, а весной, как я уже сказал, только до распускания почек.

А с распусканием почек нужно сделать первую стандартную профилактическую обработку от милдью одним из медесодержащих фунгицидов, например, бордоской смесью. От оидиума обработать одним из препаратов на основе серы, например, «Тiovит Джет», «Кумулос». Затем необходимо повторить эти обработки до и после цветения.

Не все так страшно

Прочитав про все эти сложности, многие, возможно, и не захотят связываться с виноградом. Да, это наукоемкая культура, не зря она обслуживается отдельной наукой «Ампелографией». Но вместе с тем это интересное, завораживающее, граничащее с искусством занятие. Да и не всегда такие хлопоты необходимы. В нормальное лето устойчивые сорта вообще не требуют обработок.

Так что выход есть: выберите сорта ранние, устойчивые к болезням и холодам, тогда избавитесь от многих забот.

Если возникнут вопросы, обращайтесь. Телефон в редакции. **Д**

Прочитала в «ДАЧЕ» сетования читательницы из Балашихи, что у нее не всходят семена крупноплодной земляники. Согласно с ответом специалистов – дело в качестве семян. Они не всходят ни со стратификацией, ни с «танцами с бубнами». И поскольку цены на них драконовские, интерес к этому эксперименту я потеряла. А вот мелкоплодную сею регулярно – всходит и растет без проблем

Снежный посев земляники



Подготовка к посеву



Посев земляники по снегу

ЮВЕЛИРНАЯ РАБОТА

Для распределения семян по поверхности удобно использовать зубочистку. Ее кончик нужно слегка увлажнить, и, если коснуться им семени, оно прилипнет, и его легко перенести туда, куда требуется. Немного практики, и дело пойдет очень быстро.



Сеянцы в кассетах после пикировки

Купить семена крупноплодной земляники, которые хотя бы просто взойти, лично мне не удалось ни разу. Кто виноват – производитель или продавцы – сказать трудно. А идею вырастить кустики из ягод со своего огорода я отбросила, поскольку читала мнения садоводов, занимающихся селекцией земляники. Они говорят (и я не сомневаюсь в этом), что в результате таких экспериментов получаются растения с непредсказуемым набором характеристик. Ибо перекрестного опыления в садах никто не отменял. Поэтому я сею землянику мелкоплодную.

Когда ее сеять?

Сроки посева гибкие: и в феврале не рано, и в марте не поздно. Можно даже в апреле посеять – просто первый урожай будет попозже, зато с рассадой меньше хлопот. Кустики земляники превосходно переносят пересадку в любом возрасте, можно не бояться, что рассада перерастет. С другой стороны, затевать ранние посевы имеет смысл только в том случае, если есть подходящие условия.

Если рассаду не досвечивать, она будет сильно вытягиваться. А подросшим растениям в квартире к тому же жарковато. У меня есть возможность уже в апреле вынести землянику в теплицу, где она и дожидается посадки, поэтому я обычно сею во второй половине февраля. Если же рассаду до высадки держать на подоконнике, лучше начинать посев не раньше середины марта.

Как сеять?

У земляники семена мелкие, и мне нравится сеять их по снегу. Пробовала по-разному: и в торфяные таблетки, и на влажный песок, и просто рассыпью по поверхности почвы, но прижился именно «снежный» вариант.

Кустики земляники превосходно переносят пересадку в любом возрасте, можно не бояться, что рассада перерастет

Удобны пластиковые контейнеры с крышками – получаются компактные мини-парнички. Насыпаю в них грунт слоем 2–2,5 см и слегка уплотняю. Сверху – слой снега примерно сантиметровой толщины. Он быстро тает, так что к посеву все уже должно быть готово: разложила снег – и сразу начала сеять.

На снегу семена хорошо видны – их легко распределить равномерно. А еще талая вода хорошо увлажнит почву и поможет семенам взойти побыстрее. Только важно: в дне емкости обязательно должны быть отверстия для стока лишней воды.

Но можно разложить семена прямо по поверхности почвы, а затем обильно

увлажнить из пульверизатора. От посева в торфяные таблетки я отказалась, потому что всхожесть у разных сортов земляники сильно различается, иной раз остаются пустые таблетки. К тому же, такое «удовольствие» дороговато обходится и много места занимает – экономичнее выходит, если сперва сеять в контейнеры, а затем подрощенную рассаду пикировать в отдельные горшочки.

Как она растет?

Всходы появляются обычно в течение недели-полтора. Поначалу растения совсем крохотные, и в это время нужно следить, чтобы почва не пересыхала, но и не было избытка влаги, не появлялась плесень. Если корешок упорно тянется по поверхности грунта, его можно бережно заглубить при помощи все той же зубочистки, но обычно сеянцы справляются с этой задачей сами. В первое время растения наращивают корни, надземная часть у них растет медленно, и можно довольно долго держать их в той же емкости, где они были посеяны. В это время главное – хорошее освещение, чтобы розетки получались компактными.

Подросшие сеянцы в фазе 2–3 настоящих листьев я пикирую в отдельные горшочки. Удобно использовать и кассеты. Не стоит сразу сажать растения в большие горшки – лучше сделать дополнительную перевалку, когда корни освоют маленькую емкость.

Если вы не решались вырастить землянику из семян, отбросьте сомнения и попробуйте. Все получится! **Д**

Марта Штерн, г. Ярославль

КАКИЕ СОРТА ВЫБРАТЬ? ЛЮБЫЕ!

ВКУСЫ У ВСЕХ РАЗНЫЕ, ПОЭТОМУ НУЖНО ЭКСПЕРИМЕНТИРОВАТЬ. СЕЙЧАС, НАВЕРНОЕ, ВСЕ СОРТА МЕЛКОПЛОДНОЙ ЗЕМЛЯНИКИ – РЕМОНТАНТНЫЕ, ПЛОДНОСЯТ С СЕРЕДИНЫ ИЛИ КОНЦА ИЮНЯ ДО ЗАМОРОЗКОВ

Мне очень понравилась земляника **Белая душа** – сорт урожайный, ягоды крупные, молочно-белые, нежные, с ароматом и привкусом ананаса. А если хочется настоящего земляничного аромата, подойдет сорт **4 сезона** – плодоносит в июле; ягоды выдающимися размерами не отличаются, зато у них «тот самый» земляничный вкус и запах. Для первых опытов хороши беспроblemные сорта с отличной всхожестью – старые проверенные **Барон Солемахер** и **Александрия**. У них, быть может, нет каких-то выдающихся качеств, зато они надежны, стабильны, урожайны и нетребовательны к уходу.



Конец сентября, земляника цветет и плодоносит

КАКОВ УХОД

Уход за рассадой сводится к регулярному поливу. Подкормок я не делаю: убедилась, что «недокормленная» рассада легче осваивается на новом месте и быстрее идет в рост. В покупном грунте, который я использую, запасов питания для сеянцев обычно хватает на пару месяцев.

По одежке встречаем, по качеству выбираем

Меняются времена, меняются и компостеры. Если раньше деревянный ящик или бочка для компоста уже считались эстетическим решением, то сегодня рынок предлагает массу готовых емкостей. Некоторые из них имеют довольно интересный дизайн, что могут претендовать на роль арт-объекта в саду

Конечно, главное здесь не красота, а удобство и продуманность конструкций. Перед началом сезона мы решили изучить варианты современных компостеров для дачи. Есть время все обдумать и принять решение.

Отходы превращаем в доходы

Компостирование позволяет, с одной стороны, решить проблему утилизации отходов на даче, с другой – обеспечить свой огород и сад естественным органическим удобрением.

Какие есть требования?

Существуют различные модели компостеров – отдельно стоящие, отдельно стоящие с модулями, достра-

иваемыми вверх и вширь, вращающиеся.

Для созревания компоста необходима емкость, в которой отходы будут находиться некоторое время и превращаться в полезный субстрат. Поэтому выбор этой емкости зависит от:

- ✓ количества и качества образующихся отходов;
- ✓ размера пространства, которым вы располагаете и которое можете выделить для размещения компостера;
- ✓ ваших эстетических требований к месту складирования отходов;
- ✓ времени, которое вы согласны выделить на уход за компостом и от некоторых других факторов. **Д**

Наталья Степанова



КОММЕНТАРИЙ СПЕЦИАЛИСТА

эксперт



Татьяна Бережинская,
сотрудник интернет-магазина товаров для сада и дома «Капелька»

КАК ПОДОБРАТЬ КОМПОСТЕР?

Можно, конечно, вырыть яму в саду и в нее сбрасывать садовые отходы. Но компостер выглядит более эстетично, и его современные модели позволяют ускорить получение готового удобрения. Кроме того, компостер с крышкой избавляет от неприятных запахов и мух – обязательных атрибутов компостных ям.

Единственная забота садовода при уходе за компостером – умеренный полив и периодическое перемешивание составляющих компоста, поэтому его стенки должны быть изготовлены из прочного пластика, чтобы избежать повреждения при перемешивании.

Важно, чтобы корпус имел множество вентиляционных отверстий, потому что для созревания компоста требуется кислород. Верх должен закрываться откидной крышкой. Внизу необходим люк для выгрузки созревшего компоста.

Ускорить созревание компоста помогут специальные биопрепараты, содержащие в себе микроорганизмы, безопасные для человека и растений.

Из личного опыта: для семьи из 4 человек оптимальным считаю наличие двух компостеров по 800 л. В течение года один загружаем, второй – работает.

ОБЗОР



≈ 800 руб.

МЯГКИЙ СКЛАДНОЙ КОНТЕЙНЕР ИЗ ПОЛИЭТИЛЕНА FRUT (КИТАЙ)

Самый бюджетный вариант. Доступ к готовому компосту обеспечивает молния в нижней части емкости. Объем 115 л.

- + Низкая цена. Имеются ручки для переноса и крышка для правильного созревания компоста.
- В описании к товару хоть и указано, что полиэтилен долговечный, но рассчитывать на долгий срок службы все-таки не стоит. Это, скорее, временное решение вопроса с местом компостирования. Хорошо перемешать компост тоже вряд ли удастся. Не фиксируется на поверхности. Наличие молнии, которая может забиваться.

ЦЕНА: примерно 800 руб.



3500 руб.

ПЛАСТИКОВЫЙ СБОРНЫЙ КОМПОСТЕР PROSPERPLAST EVOGREEN (ПОЛЬША)

Может иметь объемы 420, 630 и 850 л. Высота достигается наращиванием секций вверх. Имеет цельную откидную крышку, зафиксированную на корпусе. Вентиляционные отверстия являются еще и влагоборниками. То есть закрытый крышкой компост во время осадков будет увлажняться самостоятельно. Не имеет дна. Модель устойчива и удобна в эксплуатации.

- + Вместительный, не занимает много места на участке.
- Компостеры больших объемов имеют высоту 134 см, что может быть неудобно при загрузке отходов в емкость. При сборке технические отверстия иногда приходится прорезать самостоятельно.

ЦЕНА: 3500 руб. за самый малый объем.



от 5000 руб.

ОЦИНКОВАННЫЙ КОМПОСТЕР DELTA PARK (РОССИЯ)

Модель сборная. Объем от 500 до 1500 л, но при необходимости можно докупить вставку-удлинитель и увеличить объем в два раза. Данная модель представляет собой емкость без дна. Ножки фиксируются в земле, что делает компостер устойчивым. Крышка в комплекте не предусмотрена, но некоторые интернет-магазины предлагают Delta Park с мягкой ПВХ крышкой.

- + Простая металлическая конструкция, стойкая к погодным влияниям. Можно купить компостер с усиленными бортиками.
- Отсутствует крышка.

ЦЕНА: самый простой компостер объемом 500 л стоит от 5000 руб.



около 7000 руб.

ВОЛНУША (РОССИЯ)

Пластиковый компостер объемом 1000 л. Цилиндрическая форма предотвращает деформацию емкости при интенсивном созревании удобрения. Крышка откидывается в обе стороны от центра, открывая половину горловины. При необходимости она может смещаться в сторону для полного открытия. Емкость не имеет дна.

- + Простая и надежная конструкция. Небольшая высота (1 м), что позволяет удобно опрокидывать ведро с отходами.
- Крышка не закреплена на корпусе, и при сильном ветре ее может сдвигать. Отсутствуют вариации объемов.

ЦЕНА: около 7000 руб.



Охота на вредителя

Недавно я написал статью, как бороться с болезнями («Лекарства для растений», «ДАЧА» № 3 от 12 февраля), а сегодня поговорим о том, какие препараты от вредителей должен иметь садовод, чтобы надежно охранять своих питомцев. И какие покупать не стоит ввиду их полной неэффективности



В прошлом году, посещая сады своих знакомых, я видел деревья, облепленные урожаем. Но найти здоровое яблочко, сливу или грушу было трудно – все они были с червоточинами. Да знакомые боролись с вредителями, опрыскивали деревья, делали ловчие пояса, но в конце лета все равно вся земля под деревьями покрывалась червивой падалицей.

Жизнь плодовой

Поделюсь своим опытом борьбы с вредителями на примере яблоневой плодовой бабочки. Бабочка эта сравнительно крупная, ее видели многие. Перед-

ние крылья темно-серые, с поперечными темными волнистыми линиями. Гусеница младших возрастов приметная: белая с черной головой, в яблочках ее тоже видели все.

Повреждение плодов первым поколением плодовой бабочки обычно не превышает 20%, и они все опадают. А вот вторым поколением вредителя поражаются до 80–90% яблук.

Лет бабочек начинается с цветением яблони и продолжается 1,5–2 месяца. Вылет бабочек 1 поколения обычно совпадает с осыпанием избыточной завязи яблони – со второй декады июня до конца июля. К откладыванию яиц самки присту-

пают буквально сразу, через 1–3 дня (40–120 яиц).

Средняя продолжительность развития гусениц в плодах – от 16 до 45 дней (зависит от температуры воздуха).

Когда поврежденные плоды опадают, гусеницы покидают их и ищут места для создания коконов. Обычно остаются до следующей весны в коконах под отставшей корой или в трещинах коры в нижней части штамба, под растительными остатками и других укромных местах.

Ставка на современные средства

Человек использует яды в борьбе с плодовой бабочкой многие

ОДНОГО РАЗА МАЛО

Из описания становится понятно, что бабочки первого и второго поколения вылетают и откладывают яйца не одновременно, а в течение всего теплого периода лета. Поэтому разовое (одно или двукратное) применение ядохимикатов большого эффекта не дает.



десяти лет, и к пестицидам прошлого века – пиретроидам типа «Инта-Вир», карбофосу – вредитель выработал иммунитет. К тому же, эти старые пестициды убивают не только плодовой бабочку, но и уничтожают все живое в саду, и прежде всего – врагов гусениц. Мы наруша-

ем экологию сада, что приводит к массовым вспышкам размножения плодовой бабочки.

Современные пестициды имеют разные точки приложения в организме вредителя, поэтому:

- ✓ не появляется перекрестной устойчивости к препарату;
- ✓ слабо поражают пчел и других насекомых;
- ✓ действуют долго (до 2–3 недель после обработки);
- ✓ обладают нокдаун-эффектом (то есть, убивают вредителя парами, вызывают паралич через 3–4 часа);
- ✓ применяются в очень малых дозах;
- ✓ не смываются дождем;
- ✓ проникают в листья и плоды, то есть достают вредителя и внутри плода;
- ✓ действуют и на бабочку, и на ее яйцо, и на гусеницу. **□**

Геннадий Распопов

КАК ДЕЙСТВУЮТ ПРЕПАРАТЫ

- **Пиретроиды** («Кинмикс», «Карате») и **индоксикарб** («Авант», «Сэмпай») вызывают паралич вредителя.
- **ФОС** (карбофос) и **карбаматы** – яды нервно-паралитического действия.
- **Неоникотиноиды** («Актара», «Конфидор») подавляют активность рецепторов, и насекомые погибают от нервного перевозбуждения.

- **Фипронил** блокирует гамма-аминомасляную кислоту, регулирующую прохождение нервного импульса, это один из эффективных на сегодня препаратов.
- **Ингибиторы синтеза хитина** блокируют образование хитина и нарушают нормальное протекание личиночного процесса.

КАК ДЕЙСТВУЮ Я

Весной после цветения сада я выставляю баночки с квасом. И жду, когда в них попадет первая ночная бабочка плодовой бабочки. Значит, пора сад обрабатывать. Выбираю теплый недождливый вечер, готовлю по инструкции смесь препаратов. Лучший вариант: «Сэмпай» + «Моспилан». Или «Кинмикс» + имидоклоприд. То есть, современный пиретроид с сильным нокдаун-эффектом и отличным прилипательным и неоникотиноид, действующий системно в течение 2–3 недель.

Через 2–3 недели опрыскивание повторяю, но другим классом препаратов. Как лучший вариант: «Сонет» + «Банкол». «Сонет» или «Герольд» – самый безвредный для экологии сада препарат. Работает медленно, активен целый месяц в микродозах. Блокирует у плодовой бабочки синтез хитина, и она при линьке погибает. К этим препаратам устойчивости не обнаружено. Названные выше препараты искореняют тлю, цветоеда, колорадского жука и большинство других вредителей, если применять их по инструкции.



ГОРОДСКАЯ СПЕЦИАЛИЗИРОВАННАЯ СЛУЖБА

ЧТО ДЕЛАТЬ, ЕСЛИ УМЕР БЛИЗКИЙ ЧЕЛОВЕК

Каждый, кто хоть однажды пережил смерть близкого человека, знает, как тяжелы первые часы после того, как случилось горе. Городская специализированная служба «Ритуал-Сервис» (сайт в интернете Ritual.RU), информирует об участившихся случаях мошенничества и значительном завышении цен на оказание ритуальных услуг.

Рекомендованный порядок действий

Если горе случилось дома:

1. Вызовите по круглосуточному номеру **8 (495) 310-2-301** сотрудника городской ритуальной службы, запишите его Ф.И.О. и табельный номер.
2. Обязательно проверьте **паспортные данные** и **номер служебного удостоверения** приехавшего сотрудника, чтобы убедиться, что он не «черный агент», получивший данные о вашем горе от неизвестных информаторов.
3. Вместе с сотрудником вызовите скорую помощь и полицию.
4. Приготовьте **паспорт** и **медицинский полис покойного**, а также **удостоверения личности** всех, кто находится рядом.

Если горе случилось в больнице:

1. Позвоните в городскую специализированную службу по номеру **8 (495) 310-2-301** и вызовите сотрудника ритуальной службы прямо в больницу.
2. Вместе с прибывшим сотрудником отправляйтесь в морг для оформления документов и оплаты услуг медучреждения.

Круглосуточная консультация по вопросам организации похорон по телефону **8 (495) 310-2-301** или на сайте службы **RITUAL.RU**

Консультирует юрист Кира Лукьянец

Консультации юриста газеты «ДАЧА» уже давно стали одной из визитных карточек нашего издания. Поток вопросов от читателей не иссякает – да это и неудивительно. Ведь каждая ситуация по-своему уникальна, и для каждого конфликта можно найти свое неповторимое решение. В этом номере газеты мы обобщаем проблемы, с которыми вы к нам обращались в 2020 году, и даем «рецепты» их решения для всех, кто с ними рано или поздно может столкнуться

О чем чаще всего спрашивают дачного юриста

Проблема: РАССТОЯНИЯ

■ При застройке садового участка и посадке растений необходимо соблюдать следующие минимальные расстояния:

От дома: до улицы – 5 м; до проезда – 3 м; до соседнего дома – 6–15 м (в зависимости от класса конструктивной пожарной опасности и степени огнестойкости зданий); до бани (сауны), надворной уборной, душа – 8 м.

До границы соседнего участка: от дома – 3 м; от хозяйственной постройки с помещениями для содержания скота и птицы – 4 м; от других хозяйственных построек – 1 м; от стволов высокорослых деревьев – 3 м; от среднерослых деревьев – 2 м; от кустарников – 1 м.

На участке: от колодца до надворной уборной и компостного устройства – 8 м; от окон жилых помещений до стен соседнего дома и хозяйственных построек – 4 м; от надворной уборной до стен соседнего дома – 12 м.

Нюансы: если хозяйственная постройка возводится на расстоянии 1 м от границы соседнего участка, то скат крыши следует располагать так, чтобы вода и снег не скатывались к соседям. Расстояния между домами и постройками измеряются между стенами, а если у постройки есть выступающие более чем на 50 см от стены элементы, то расстояние измеряется между ними или между их проекциями на земле.

Что делать, если соседи нарушают нормы по расстояниям:

✓ Если нарушение противопожарные, санитарные нормы – подавать заявление о нарушении в МЧС, управление Роспотребнадзора и органы адмтехнадзора в муниципалитете.

✓ Если нарушение расстояний создает неудобство и угрозу сохранности вашему имуществу – собирать доказательства, требовать у правления СНТ провести обследование и составить акт. А затем подавать в суд с требованием к соседу устранить нарушения прав собственника, не связанных с лишением владения. Судебное разбирательство и подачу жалоб в надзорные органы можно совместить.

Если нормы по соблюдению расстояний нарушены у вас:

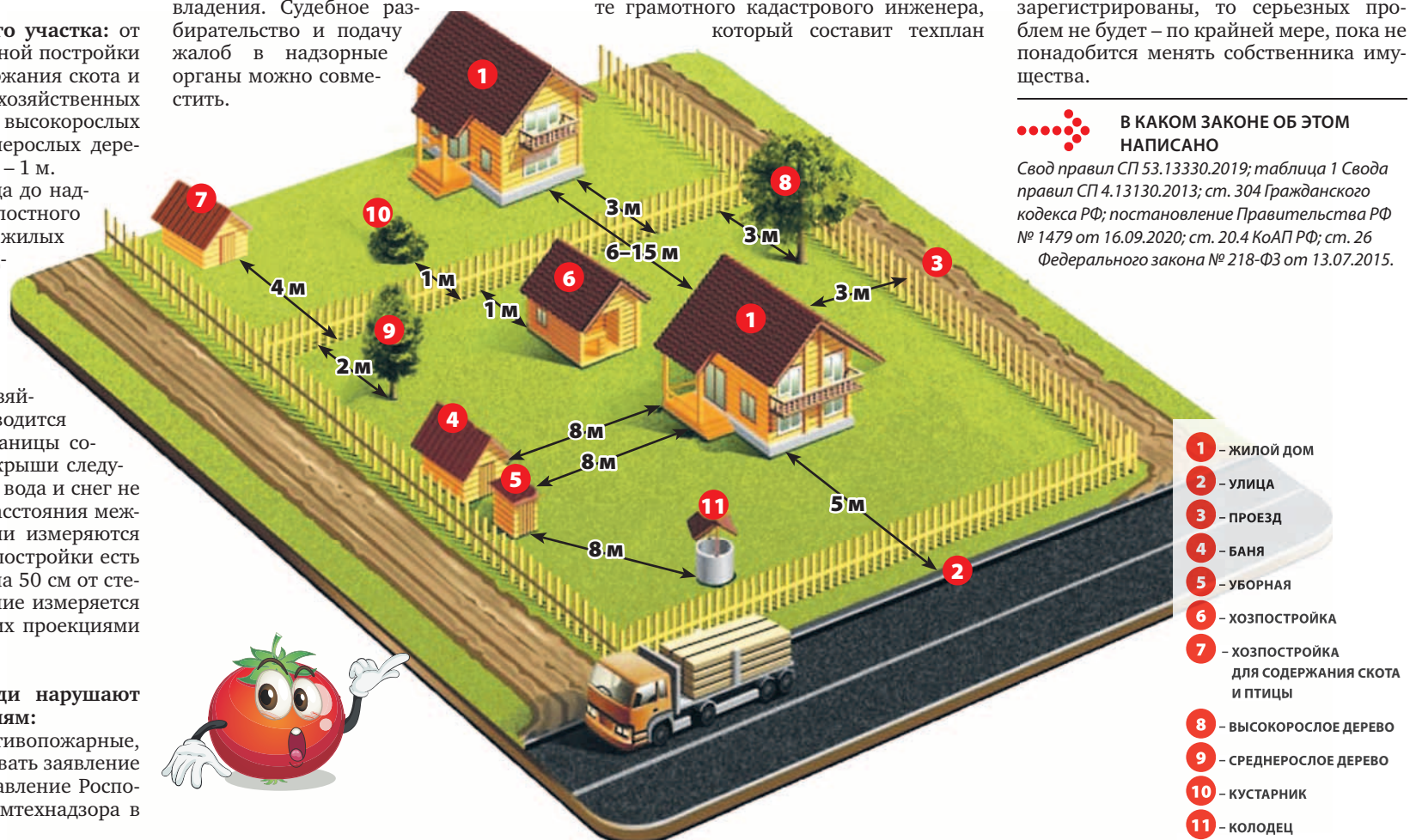
✓ Будут проблемы при регистрации прав на недвижимость – Росреестр приостановит регистрацию до устранения нарушений. Если строение возведено давным-давно, и вы регистрируете его по дачной амнистии, то сначала найдите грамотного кадастрового инженера, который составит техплан

и заполнит декларацию с учетом того, что строение возведено до введения в действие Градостроительного кодекса и правил землепользования и застройки в вашей местности.

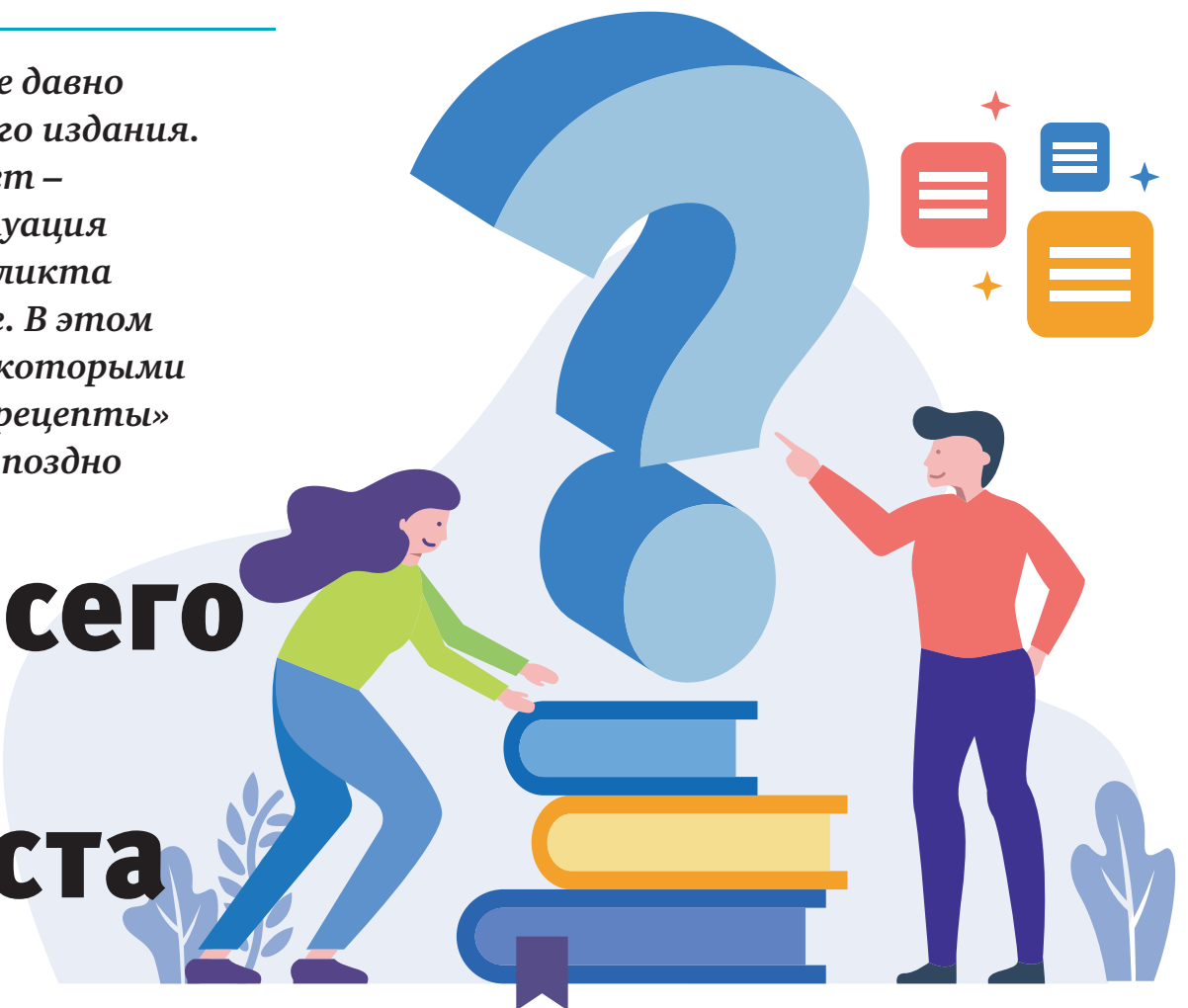
Но и в этом случае вам могут отказать в Росреестре, тогда регистрацию придется проводить через суд. Если права уже зарегистрированы, то серьезных проблем не будет – по крайней мере, пока не понадобится менять собственника имущества.

В КАКОМ ЗАКОНЕ ОБ ЭТОМ НАПИСАНО

Свод правил СП 53.13330.2019; таблица 1 Свода правил СП 4.13130.2013; ст. 304 Гражданского кодекса РФ; постановление Правительства РФ № 1479 от 16.09.2020; ст. 20.4 КоАП РФ; ст. 26 Федерального закона № 218-ФЗ от 13.07.2015.



- 1 – жилой дом
- 2 – улица
- 3 – проезд
- 4 – баня
- 5 – уборная
- 6 – хозяйственная постройка
- 7 – хозяйственная постройка для содержания скота и птицы
- 8 – высокорослое дерево
- 9 – среднерослое дерево
- 10 – кустарник
- 11 – колодец



Проблема: ДОЛЖНИКИ В СНТ

■ ЕСЛИ ВЫ – ЧЛЕН ПРАВЛЕНИЯ

Следует обеспечить наиболее простые и понятные способы оплаты взносов и иных платежей в СНТ, по возможности:

- ✓ найти банк, где внесение средств будет с меньшим процентом,
- ✓ максимально распространить информацию о реквизитах для оплаты,
- ✓ организовать регулярные напоминания о платежах,
- ✓ наряду с этим – грамотно составлять приходно-расходную смету и финансово-экономическое обоснование размера взносов, в котором будет указан расчет размера взносов для каждого члена СНТ и «индивидуалов»,
- ✓ организовать возможность для всех жителей поселка в любой момент ознакомиться с этими документами. Это превентивные меры.

Если в вашем СНТ имеются должники, то, во-первых, необходимо разослать им уведомления о необходимости уплаты долга, с расчетом основного долга и пеней, а также оговорить срок для исполнения обязанности.

Следующий шаг – в случае неисполнения требований подать заявление о выдаче судебного приказа мировому судье по месту жительства должника – члена СНТ или исковое заявление в мировой или районный суд по месту жительства индивидуального садовода (подсудность определяется в зависимости от цены иска).

Следует учесть, что срок исковой давности – три года со дня, следующего за первым днем просрочки исполнения обязательства об оплате. Срок исковой давности применяется не автоматически, а только по ходатайству ответчика. То есть требовать платежи, например, пятилетней давности, вы можете, но сумма первоначальной госпошлины за подачу иска будет больше, и при этом их все равно могут исключить из суммы требований по заявлению должника.

■ ЕСЛИ ВЫ – ДОЛЖНИК

Убедитесь, что с вас требуют правильную сумму. Правильность и обоснованность следует проверить на основании решений общих собраний, которыми утверждены приходно-расходная смета и финансово-экономическое обоснование размера взносов (с 2019 года). Оплатите долг на расчетный счет товарищества, не соглашайтесь оплачивать наличными или на чью-либо личную банковскую карту.

Если вы испытываете материальные трудности, не дожидаясь судебного разбирательства, подайте в правление заявление с просьбой предоставить рассрочку или отсрочку оплаты взносов, приложите к заявлению документы, подтверждающие ваши трудности (больничные листы, справку об инвалидности, выписку из домовой книги, что вы одиноки, и так далее).

Помните, что это не обязанность правления и общего собрания, а лишь право – предоставить вам послабления в части оплаты.

Если дело дошло уже до серьезного конфликта, регулярно проверяйте почтовый ящик или оформите на портале госуслуг подписку на «Госпочту», чтобы получать судебные письма в электронном виде.

Если вы получите судебный приказ, насчет которого у вас есть возражения, то вы имеете право его отменить. В случае разбирательства в суде проверьте, за какие периоды вам вменяют долг, не стесняйтесь заявлять ходатайство о применении срока исковой давности и уменьшении суммы долга.

В КАКОМ ЗАКОНЕ ОБ ЭТОМ НАПИСАНО

Ст. 11, 14, ч. 1 ст. 17, ч. 7 ст. 18 Федерального закона № 217-ФЗ от 29.07.2017; ст. 23, 24, глава 11, ст. 131, 132 ГПК РФ; ст. 333.19 Налогового кодекса РФ; ст. 196, 200 Гражданского кодекса РФ.

Проблема: КОНФЛИКТ С ПРЕДСЕДАТЕЛЕМ

■ Не будет преувеличением

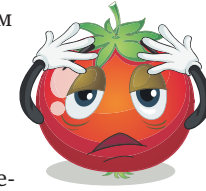
сказать, что нечистоплотному поведению председателя посвящена добрая половина вопросов, поступающих юристу. Претензии, предъявляемые руководителю СНТ, бесконечно разнообразны, а вот способ решения проблемы, когда председатель «плохо себя ведет», в общем-то, один.

Главным способом предотвратить нарушения со стороны руководства является вовлеченность жителей поселка в процесс управления. В СНТ, где люди интересуются происходящим, где посещают собрания и принимают решения не бездумно, лишь бы поскорее уйти, а вникая в суть вопросов, где выбирают в правление компетентных людей, нет проблем с председателем.

Но, как правило, активная гражданская позиция членов СНТ является редкостью, а отсюда и начинаются злоупотребления, наглое поведение и откровенные нарушения прав жителей товарищества.

Очень многое может сделать ревизионная комиссия, важность которой во многих СНТ явно недооценивают. Ревизия должна проводиться регулярно, объективно и открыто – а ее результаты следует так же объективно доводить до всех членов СНТ. Уже одно это будет стимулировать председателя вести деятельность честно.

На деле, как правило, мы видим другую картину – в комиссию избирают некомпетентных или очень занятых людей, которые никакую ревизию и аудит не проводят и даже не знают, как это делать, а лишь подписывают акт, который для них готовит сам проверяемый – председатель. Значит, первый важный



пункт – это наладить работу ревизионной комиссии, заставить ее работать как следует.

Второй важный пункт – люди недооценивают объем полномочий общего собрания и переоценивают объем полномочий председателя. Любого, даже самого ушлого председателя можно снять с должности. Для этого нужно собрать инициативную группу в количестве не менее 1/5 от общего числа членов СНТ и организовать внеочередное общее собрание, руководствуясь инструкцией, данной в законе.

Решением общего собрания председателя можно освободить от должности, выбрать нового и внести изменения в ЕГРЮЛ. Все!

Главное – соблюдать предписанную законом процедуру и тщательно оформлять все документы, потому что старый председатель может пойти бороться за свое место в суд.

Если же объем злоупотреблений и нарушений со стороны руководства СНТ достиг серьезных значений, то опять же – сначала нужно дать поработать ревизионной комиссии, чтобы она проверила финансово-хозяйственную деятельность и составила акт. Затем общему собранию следует принять решение по этому акту: можно предъявить правлению и председателю убытки к возмещению, которые возникли у СНТ по их вине, а если нарушения очень серьезные, то можно и в полицию обратиться по факту, например, хищения или растраты.

В КАКОМ ЗАКОНЕ ОБ ЭТОМ НАПИСАНО

Ст. 16–20 Федерального закона № 217-ФЗ; ст. 53.1 Гражданского кодекса РФ.

Проблема: ИНДИВИДУАЛЬНОЕ САДОВОДСТВО

■ Собственник участка в границах СНТ может быть членом товарищества или вести садоводство в индивидуальном порядке. Стать «индивидуалом» можно, просто не вступая в члены товарищества либо подав заявление о прекращении членства. Также перейти в статус индивидуала можно в принудительном порядке, если общее собрание решит исключить члена СНТ за неуплату взносов.

У «индивидуала» есть обязанность вносить в СНТ плату, равную сумме всех взносов (членских и целевых), предусмотренных для рядового члена товарищества, – без каких-либо договоров с товариществом, а просто на основании того, что участок находится в границах СНТ.

При этом у «индивидуала» есть право беспрепятственно пользоваться всем имуществом общего пользования, а также

присутствовать на общих собраниях и голосовать по вопросам, связанным с имуществом общего пользования и установлением размера взносов.

В свою очередь, СНТ обязано не препятствовать «индивидуалу» в пользовании имуществом и в присутствии на собраниях, имеет право требовать плату и взыскивать ее в судебном порядке.

Можно ли уменьшить сумму ежегодной платы, если «индивидуал» не пользуется частью общего имущества (земель)? Нет, по новому законодательству варьировать сумму нельзя – и члены СНТ, и индивидуальные садоводы должны платить поровну в порядке, установленном уставом товарищества. При этом размер платы должен быть отражен в финансово-экономическом обосновании размера взносов и платы, который должен быть утвержден на общем собрании

наряду с приходно-расходной сметой.

Как взыскать плату с индивидуального садовода, про которого ничего не известно? Следует прекратить его право пользования общим имуществом до тех пор, пока он не предъявит документы, удостоверяющие его личность и свидетельствующие о том, что он является собственником участка в границах СНТ. А на основании этих документов уже можно что-то сделать – в судебном или в досудебном порядке.

По закону никто не вправе препятствовать собственникам участков в пользовании общим имуществом, но при этом никто не обязан предоставлять право пользования общим имуществом неизвестным лицам.

В КАКОМ ЗАКОНЕ ОБ ЭТОМ НАПИСАНО

Ст. 5, 13, 17, 24 Федерального закона № 217-ФЗ от 29.07.2017.



Анна Ардова: Я могу сыграть все, только дайте!

Популярной актриса Анна Ардова стала после выхода на экраны комедийного сериала «Женская лига», но широкой известностью она все-таки обязана шоу «Одна за всех». Анна заслужила за эту работу не только престижную премию «ТЭФИ», но, что самое важное, всенародную любовь



Аня, три года вы играли самых разных героинь – от glamorous блондинки до властной старушки – главы еврейского семейства Розы Моисеевны. Все образы, созданные вами в скетч-шоу, «ушли» в народ. Смею предположить, что после выхода на экраны этого юмористического шоу вам сразу «посыпалось» множество предложений?

– Скорее наоборот. Режиссеры стали воспринимать меня, как комедийную актрису, хотя в театре Маяковского, где я служу со студенческой скамьи, играю драматические роли. Но после шоу не снималась почти два года. Точнее, были работы, но маленькие, и еще телепередачи «Точь-в-точь», «Три аккорда»...

– Сами-то кем себя ощущаете – комедийной или характерной актрисой?

– Скажу так: я могу сыграть все, только дайте. Ну, разве что не Джульетту. Какая из меня «голубая» героиня? (смеется)

– Для режиссеров вы послушная актриса?

– Скорее да, чем нет. Но есть режиссеры, с которыми даже не начинаю работать. Смотрю и понимаю, что уже на второй репетиции начну на них орать. Если режиссер никуда не ведет, если мне незачем идти, не вижу смысла работать. Но я не оби-

жаю никого, не хамлю, ухожу аккуратно, чтобы не унижать человеческое достоинство.

– У вас твердый характер. Что его сформировало?

– Много чего. В первую очередь, семья – моя бабушка Нина Антоновна Ольшевская и дед Виктор Ефимович Ардов. Родители тоже, но не в такой степени. Бабушка с дедом были мощными фигурами, являлись для меня безусловным авторитетом, большим примером человеческого умения дружить, участвовать в жизни других, помогать и быть добрыми, открытыми. У них был именно такой

Третьяковская, была булочная, там продавали филипповские калачи. Это было единственное место, где их пекли. Но при Лужкове ее убрали, зато появился «пластмассовый Макдональдс». Зачем было убирать историческую булочную XIX века?

– Ордынка сильно изменилась?

– Для меня она изменилась, когда ушла из жизни бабушка. Иногда прихожу туда погулять. Когда дети выросли, мне надо было их там выгуливать, показывать и рассказывать, а у меня не было времени, все бегала-снялась. Позже осознала,

Я вообще за свободу, поскольку сама росла вольно. Родители не заходили в мою комнату без спроса, не подсматривали в компьютер или телефон. Меня приучили уважать личное пространство другого человека

дом – открытый. В нем гостили такие талантливые люди, как Зощенко, Ильф и Петров, Мандельштам, Анна Ахматова, в честь которой меня и назвали.

– В этом знаменитом доме №17 на Ордынке вы провели свое детство?

– Совершенно верно. Но Ордынка тогда была другая, можно сказать, пешеходная. Тогда по ней ходил только 25-й троллейбус. На углу, где сейчас метро

что центр Москвы показала детям не я, а мои друзья.

– Дети не обижались, что мама все время занята?

– Обижались, особенно сын. Сейчас говорит: «Мы все детство тебя не видели». Сначала я испытывала вину, но потом подумала: «А что было делать?» Во-первых, я трудоголик, люблю свою работу, делаю ее с удовольствием. Во-вторых, если бы так не работала, у детей бы



ДОСЬЕ

АННА АРДОВА

Родилась 27 сентября 1969 года в Москве

Образование
Окончила ГИТИС (мастерская Гончарова)
С 1995 года – актриса московского академического театра им. Маяковского

Карьера

Пропуском в большое кино стала телефильмом «Чума на оба ваши дома», которая вышла в 2002 году. Далее актриса снялась в таких картинах, как «Простые истины», «Всегда говори всегда», «Солдаты», «Крыша», «И все-таки я люблю...». Настоящую популярность актрисе принесло участие в юмористическом сериале «Женская лига» и ситкоме «Одна за всех»

Семья

Имеет двоих детей

не было сейчас квартир, они бы иначе жили. Кстати, с дочкой я сидела дома до семи лет, с сыном до трех. Когда ему исполнилось три года, начались самые съемки, пошла активная работа. Я хорошо зарабатывала, мы отдыхали с детьми, где хотели, проехали почти всю

– Ваши дети – Соня и Антон – актеры в четвертом поколении. Вы давали им свободу, или они росли заорганизованные, как многие нынешние дети?

– Я вообще за свободу, поскольку сама росла вольно, и в этом заслуга моих родителей. Они не заходили в мою комнату без спроса, не подсматривали в компьютер или телефон. Меня настолько приучили уважать личное пространство другого человека, что не могу представить – как может быть иначе.

– Аня, не все знают, что у вас есть концертная программа, которую вы любите, ездите с ней по стране...

– Сегодня это мое любимое занятие. Мне хочется передать другим, как важную часть Серебряного века, к которому причастен наш дом на Ордынке. На своих концертах я чаще всего исполняю песни Вертинского. У меня концертмейстер Аня Петухова – аккомпаниатор от Бога. И в эти минуты я по-настоящему счастлива. **Д**

Наталья Анохина

Европу, посетили лучшие музеи мира. И теперь сын упрекает меня в дефиците внимания. Надеюсь, с годами он многое пересмыслит.

– А у вас есть обида на родителей?

– Сейчас уже нет, я переросла эти обиды, а были страшные, чудовищные. Иногда и сейчас на папу что-то «вылезает», значит, что-то не проработала в себе. Но я над собой еще работаю.

Систему капельного полива можно применять не только в огороде, но и на подоконниках, где обитает рассада. Первые всходы требуют к себе особого внимания, именно благодаря правильному поливу рассада разовьет мощные корни и лучше приживется на грядке

Некотрые огородники могут столкнуться с ситуацией, когда рассада надламывается у основания и падает. Так происходит из-за переувлажнения почвы, поэтому очень

РОВНО СТОЛКО, СКОЛЬКО НУЖНО

Метод капельного полива доставляет влагу растениям буквально по капле, избегая одновременно сухости и переувлажнения грунта. Листья также всегда останутся сухой и чистой. Способ пригодится и владельцам комнатных растений, которым приходится отлучаться на несколько дней.

Капля стебель не точит

важно соблюдать оптимальный водный баланс. Систему полива несложно изготовить самим, используя емкость с водой и трубочки от медицинских капельниц, дополненные зажимами.

На трубках системы для инъекций делаем небольшие отверстия шилом на требуемом расстоянии. Трубку одним концом опускаем в емкость с водой, а дру-

гой конец проводим через канцелярские зажимы, которые предварительно закреплены на горшках. На конце трубки фиксируем зажим, чтобы вода не вытекала.

Способ удобен тем, что из одной емкости можно увлажнять сразу несколько контейнеров с рассадой. Емкость с водой нужно установить выше контейнера с рассадой на подставке.

Для полива лучше использовать фильтрованную или отстоявшуюся воду температурой около 25°C.

Соблюдая эти простые правила полива рассады на подоконниках, вы вырастите крепкую и здоровую рассаду, которая к концу лета порадует вас щедрым урожаем. **Д**

Вероника Лисицкая, г. Саратов



Огурцы-АЛЛИГАТОРЫ: уникальные* плоды в каждый дом!

Ежегодно мы получаем десятки фотографий от огородников, выбравших для своего участка огурцы серии «Аллигаторы». Множество фотоотчетов можно посмотреть в социальной сети Инстаграм по хештегу #седек_аллигаторы. Почему же среди такого множества сортов и гибридов именно аллигаторы являются лидерами*?



– ДЛИНА до 45 и даже более! Крупнобугорчатые плоды с гладким носиком, как настоящие аллигаторы! Но срывать их можно, конечно, в размере 25-35 см.

– Очень ВКУСНЫЕ, сладкие, и это одно из главных их качеств. Мякоть на срезе плотная, без пустот: разрежете огурец и увидите, как из мякоти выступает сок. И если корнишоны часто имеют горечь во вкусе, то с «аллигатором» этого не случится.

– ВЫСОКАЯ УРОЖАЙНОСТЬ. Часто слышим: не знаем, что делать с урожаем, не успеваем съесть, приходится раздавать. Такие жалобы нам нравятся!

Когда «аллигаторы» находятся в пике плодоношения, то на одном растении можно увидеть одновременно 6-8 плодов и столько же небольших зеленцов. А с одного растения за сезон можно собрать до 20 кг плодов! Когда другие сорта прекращают плодоношение, «аллигатор» продолжает давать плоды. Плодоносят они очень компактно, на основном стебле. Урожай виден сразу.

– СКОРОСПЕЛОСТЬ. Их можно сажать несколько раз за сезон. Например, на опытном участке «СеДеК» первый посев в теплицу проводят в марте, и уже в майские праздники в теплице можно сни-

мать по несколько длинных плодов с растения. Последний посев можно проводить в августе.

– Плоды НЕ ПЕРЕРАСТАЮТ, что очень удобно для дачников, редко приезжающих на свой участок. Если корнишон, перерастая, начинает желтеть, «толстеть» и терять вкус, то «аллигатор» долго сохраняет товарный вид на растении.

– Высокая ПРИСПОСОБЛЯЕМОСТЬ к погодным условиям.

Агротехника выращивания «аллигаторов» в сущности не отличается от агротехники других сортов огурца. Рекомендуем подвязывать растения. Без подвязки плоды могут скручиваться на земле и уже не выглядеть так привлекательно. Они не должны встречать на своем пути преграды, чтобы не деформироваться. Нижние 3-4 узла нужно ослепить. И далее каждый побег на растении необходимо прищипывать на 2-3 огурца. Основным урожаем, как уже упоминалось, идет на главном стебле.

Какие сорта входят в серию «Аллигаторы» от «СеДеК»? Это сам Аллигатор F1, Хрустящий Аллигатор F1, Китайский болезнеустойчивый F1, Китайский холодоустойчивый F1, Изумрудный поток F1, Настоящий мужик F1.

Желаем вам диковинных урожаев! Агрономический отдел компании «СеДеК»

Подписывайтесь на компанию «СеДеК» в социальных сетях и публикуйте фотографии сортов от «СеДеК» в Instagram с отметками в тексте: #седек и @agrocompany.sedek

Семена «СеДеК» – с доставкой по всей России!

Интернет-магазин:
www.SeedsMail.ru
E-mail: **zakaz@seedsmail.ru**
Телефон: **8-495-788-93-90, доб. 101**

Адрес: 142000, Московская обл., г. Домодедово, Каширское шоссе, 62, а/я 150 «ДАЧ0121»



Минимальная сумма заказа – 500 руб.

Скидка 5%

для читателей газеты «ДАЧА» при заказе семян почтой
Промо-код ДАЧ0121*

*Для получения скидки введите промокод при заказе в интернет-магазине или сообщите при других способах заказа в компании «СеДеК». Срок действия промокода: до 31.05.21

Спрашивайте семена «СеДеК» в магазинах вашего города!

10 правил уютного барбекю



Самое «теплое» место в саду в прямом и в переносном смысле – зона барбекю. Эта площадка, где можно развести костер или зажечь садовый камин, в любую погоду притягивает к себе домочадцев и гостей. Но для того чтобы уголок в самом деле стал уютным и привлекательным, желательно соблюсти 10 профессиональных правил

2 ТЕХНИКА БЕЗОПАСНОСТИ

Барбекю размещайте в отдалении от деревьев, заборов, деревянных сооружений и подобных объектов. Здесь будет открытый огонь, поэтому все используемые материалы должны быть несгораемыми – природный камень, кирпич, бетон. Деревянные настилы можно использовать только на расстоянии не менее 3 м от очага. Металлические панели – отличная идея для огораживания.

1 ПОДХОДЯЩЕЕ МЕСТО

Площадка для барбекю непременно должна быть спокойной, защищенной, в полутени и не просматриваться сразу. Поэтому ее располагают в глубине сада, а не при входе на участок или в парадной части. Барбекю желательно спроектировать рядом с красивыми объектами: водоемом, цветником, альпинарием или любой авторской композицией, чтобы было чем любоваться.

3 УЧЕТЬ РОЗУ ВЕТРОВ

Выбирайте для барбекю такое место, где дым будет рассеиваться.



4 КОНСТРУКЦИЯ ПЛОЩАДКИ

Это может быть открытая площадка, павильон или навес. Павильон подойдет в случае, если вы задумали садовый камин, трубу которого можно вывести на крышу. Учитывайте психологический фактор: обычно барбекю ассоциируется с пикником на природе. Закрытого пространства нам весь год хватает и в городе. Так что приоритет нужно отдавать более открытым «моделям». К тому же так виден очаг, а он все-таки красивый элемент в дизайне сада.



● КОНКУРС ● КОНКУРС ● КОНКУРС ● КОНКУРС ● КОНКУРС ● КОНКУРС ● КОНКУРС ● КОНКУРС ●

ОДНАЖДЫ
МОЙ
ЛЮБИМЕЦ...

Наши питомцы то и дело преподносят нам какие-нибудь сюрпризы, наполняя будни то радостью, то огорчениями, то непредвиденными заботами. Они не перестают удивлять нас своей находчивостью, смешными привычками, готовностью понять нас и любить. И мы их, конечно же, любим. Словом, у каждого есть, что рассказать о своей кошке, собаке, попугае, кролике, козочке, теленке... Вот и расскажите нам!

«ДАЧА» объявляет новый конкурс «ОДНАЖДЫ МОЙ ЛЮБИМЕЦ...», героем которого могут стать любые животные. Истории также могут быть любые, но желательно позитивные. Главное условие – рассказы должны быть увлекательные, забавные, короткие. Фотографии приветствуются.



Конкурс продлится
до 30 апреля 2021 года



10 победителей ждут премии
по 1000 рублей

* Все условия проведения конкурсов газеты «ДАЧА» размещены на сайте dacha.kardos.media в разделе «Общие правила проведения конкурсов».

Ждем ваших писем по адресу:
127018 г. Москва, ул. Полковая, д. 3, стр. 2
ИД «Кардос», газета «ДАЧА»

dacha@kardos.ru

WhatsApp (вотсап):
+7-906-067-20-83

Не забудьте указать фамилию, имя, отчество, свой адрес и обязательно телефон для связи с вами.



5 ПРАВИЛЬНЫЙ ОЧАГ

Помимо внешних предпочтений, учитывайте практическую составляющую: часто ли будете пользоваться очагом, готовы ли укрывать его на зиму и т.д. Если «посиделки» у огня происходят нечасто, лучше предпочесть переносной мангал либо открытый очаг. Современные переносные мангалы бывают очень оригинальны, не сразу определишь, что это – то ли контейнер для цветов, то ли садовая скульптура. А открытый очаг – уже стационарный объект, как правило, он выполняется в виде кострища на каменном мощении. Одна из разновидностей – тандыр.

Если же барбекю планируете использовать часто и вам нравится «классика», то ваш вариант – стационарный садовый мангал или камин. Садовый мангал – относительно простая прямоугольная конструкция на фундаменте, с выемкой для дров и с бортиками для накладки шампуров и гриля. Зато облицовка его может быть затейливой. А вот садовый камин – достаточно большое и сложное сооружение с трубой. Визуально он и выглядит как настоящий камин с трубой, и по принципу работы он аналогичен интерьерному. Может иметь несколько функций сразу: это и печь, и мангал, и коптильня.



6 АКСЕССУАРЫ

Сразу предусмотрите хранилище для дров или угля. Например, сделайте необычную дровницу: в виде маленького, «игрушечного» домика, выложенного из камня. Стены могут стать одновременно и стеллажами для дров. Барбекю – место, где готовят. Понадобится рабочий столик, полочки для посуды и специй, место для хранения шампуров. В идеале, сюда нужно подвести воду. И приобретите особенную посуду – только для посиделок.



7 АРХИТЕКТУРНОЕ ОФОРМЛЕНИЕ

Барбекю можно «встроить» в склон или оконтурить выложенными из кирпича или камня террасами – «клумбами». Зону можно расположить под углом – это отличная идея и, кстати, редко встречающаяся. Можно устроить для очага навес интересной формы, это выделит зону среди других мест отдыха. Если вы любите готовить, сочетайте разные типы костров – почему бы не соединить открытый очаг и тандыр, придумаем эффектную «историю» их объединения? Замостите площадку цветным вибролитьем, а для отделки стен и опорных столбов используйте облицовочную плитку.



10 СТИЛЬНЫЕ АКЦЕНТЫ

При кладке очага можно сделать различные вставки из отдельных красивых камней, керамических изделий, или кирпичей другого цвета. Если будете штукатурить очаг, можно вставить в сырую штукатурку керамические фигурки. Используйте кованые детали. Сделайте очагу подсветку, также можно «подсветить» и дровницу.



Ольга Воронова, дизайнер,
писатель, телеведущая

8 КРАСИВАЯ МЕБЕЛЬ

Мебель для барбекю – это не аксессуар и не акцент, это – одна треть впечатления от вашей зоны отдыха. Вот почему подбор мебели для этого уголка отдыха – ответственная задача. Мебель, во-первых, должна соответствовать стилю оформления вашего барбекю и его цветовой гамме, во-вторых, не быть «дешевой» на вид. Пластиковая мебель кричащей расцветки не подходит для этого уголка! Отдайте предпочтение изделиям из натурального дерева, плетеным или кованым моделям.



9 ЗЕЛЕНЕЕ ОБРАМЛЕНИЕ

Лучшие растения для зоны барбекю – многолетники с декоративной листвой, хвойники, в том числе карликовые, почвопокровные растения, невысокие летники. Украсьте площадку множеством контейнеров с цветами, здесь как нельзя лучше будут смотреться крупные горшки и ящики с пряностями и огородными травами. Вкусный декор – самый лучший! На площадке можно сделать «модули» в мощении с посаженными в них ароматными травами, для этого достаточно вынуть из мощения несколько плиток и заполнить образовавшиеся «окошки» грунтом. «Модули» могут быть как небольшими, так и в виде длинных «грядок». Спланируйте возле площадки садик хвойников или садик злаков, эти растения особенно сочетаются с «концепцией» зоны огня.

Читайте
в свежем
номере
«ДАЧНОГО
СПЕЦА»
УЖЕ В ПРОДАЖЕ!



Реклама (12+)

Журнал «ДАЧНЫЙ СПЕЦ». Выходит 1 раз в месяц.
Подписной индекс в каталоге «Почта России» П2960



СОХРАНИМ ЗДОРОВЬЕ ОГУРЦА И ТОМАТА

Ежегодно в саду наступает период развития самых опасных болезней огурца – ложной мучнистой росы (пероноспороз) и оливковой пятнистости. На томате и картофеле появляется фитофтороз пасленовых и альтернариоз. Не исключены вспышки размножения совок, молей, тепличной белокрылки. Как с ними справиться и защитить урожай?

МАСЛЯНЫЙ КАПКАН ДЛЯ ТЛИ

Садоводы, как правило, осенью неохотно обрабатывают плодово-ягодные культуры. Есть предубеждения против химических препаратов или просто забывают. Излишняя осторожность или забывчивость, однако, часто выходит боком. Обработки в конце дачного сезона значительно снизят численность вредителей будущей весной.



МИФЫ О ЛИШАЙНИКЕ

Часто приходится слышать, что лишайники на коре плодовых деревьев – признак хорошей экологии, и что они, лишайники, совершенно безвредны для деревьев. Однако, мифы о лишайниках хоть и живучи, но недостоверны.

Цветок вечный для радости

Мои любимцы на даче – декоративные кустарники и хвойники. Особенно я люблю растения с приятным ароматом, и среди них – чубушник вечный. Садоводы его часто путают с жасмином, который в нашей зоне не зимует. А чубушник прекрасно переносит наши морозы и без укрытия

Шепелюха доставляет хлопот

У меня растет еще совсем молодой куст, ему не более четырех лет. Чубушник вечный любит нейтральную плодородную влажную почву. А на моем участке грунтовые воды очень близко к поверхности. За забором моей дачи протекает небольшая речка со смешным названием Шепелюха, которая сильно разливается весной и после затяжных дождей. Поэтому многим моим любимцам приходится бороться с переувлажнением почвы, несмотря на дренажи.

Мой чубушник выжил в этой борьбе и второй сезон радовал меня скромным пока, но таким милым цветением.

На солнечной стороне улицы

Большинство цветущих кустарников любят солнечные места, чубушник – не исключение. Он буквально расцветает на солнечной стороне, в тени цветение будет скудным, если будет вообще.

Солнечных мест у меня в саду предостаточно. Участок не перегружен строениями, загущенными посадками, не затеняется постройками соседей (мой участок с краю). Плодовые деревья, старые яблони стоят отдельно. Солнца хватает всем. Обычно чубушник начинает цвести в середине июня, но в прошлом году цветочки появились лишь в конце месяца. Погода!

ЛИБО МАХРОВИТЬ, ЛИБО АРОМАТ

На старой даче у меня был чубушник с махровыми цветками. Но я убедилась, что такие кустарники обладают менее выраженным ароматом. Поэтому на новой даче я посадила чубушник обыкновенный с немахровыми цветками молочного цвета. И я не прогадала. Кустарник источает восхитительный аромат, особенно вечерами.

Высота ему ни к чему

Чубушник может вырасти большим кустом до 3–4 м в высоту. Но я считаю, это ни к чему. Трудно ухаживать за такой громадиной. Особенно затруднена будет

обрезка. Поэтому 2-метровый куст – для меня максимум, выше расти я ему не дам.

Общее правило для всех декоративных цветущих кустарников – это правильная и своевременная обрезка в зависимости от периода цветения и того, на каких побегах появляются цветы. Чубушник цветет на двухлетних побегах.

Чубушник я обрезаю в несколько этапов. Несмотря на то, что у меня молодой куст, все равно провожу минимальную обрезку. Весной удаляю засохшие и замерзшие веточки. Летом, после цветения, обрезаю на одну треть ветки, на которых были соцветия. Причем обрезать

надо над почкой, направленной наружу, срез наискосок.

Размножается куст просто – зелеными черенками, это можно выполнить летом сразу же после цветения. Что я и планирую сделать: пусть благоухание разносится по всему участку, места у меня хватает.

Очень рекомендую вам посадить на даче или около подъезда чубушник вечный. Поверьте, этот очаровательный куст доставит вам множество радостных мгновений в жизни. **Д**

Елена Бредис, г. Ярославль

СУГРОБЫ И ВОДОПАДЫ

Цветение чубушника в зависимости от сорта продолжается от 2 недель до 2 месяцев. В это время пышная крона напоминает большой белоснежный сугроб, а кустарники со свисающими цветущими ветками похожи на водопады.

Сортов чубушника множество. Среди них есть кусты с кремовыми, сиреневыми, розовыми цветами. Высаживают чубушник ранней весной или осенью.



ПУТАНИЦА МЕЖДУ ЧУБУШНИКОМ И ЖАСМИНОМ ВОЗНИКАЕТ из-за схожего аромата и белых цветов. Хотя эти растения относятся совсем к разным родам. Чубушник принадлежит к гортезиевым, а жасмин – к роду маслиновых.

ДВА ЯРКИХ ОТЛИЧИЯ

Я для себя определила основной признак, по которому можно различить эти растения. Чубушник – листопадный кустарник, зиму он встречает раздетый. А вот жасмин садовый – вечнозеленое растение. Как говорится, зимой и летом одним цветом. В наших садах я не встречала такой кустарник. Слово чубушник происходит от названия курительных трубок, которые в старину называли чубуками. Из твердой древесины кустарника как раз и делали трубки. Твердые стволы – это еще одно отличие чубушника от жасмина.



Жасмин



Чубушник



Надежда Ненаикова,
г. С.-Петербург

КАК НАС ОБМАНЫВАЮТ

К сожалению, продавцы нередко привлекают покупателей красочными картинками и надписями на упаковках с семенами, но петунии не наращивают длинные плети, как бы цветовод ни ухаживал за ними. Значит, вместо ампельной продали кустовую петунию.

Также не стоит вестись на маркетинговые уловки продавцов – не бывает каскадных петуний, это выдумки. В мировой практике существует всего два вида петуний – кустовые и трейлинги (ампели). А цветение каскадом может быть на растениях и с длинными, и с короткими побегами.

При покупке семян обязательно обращайтесь внимание на описание. Должен быть указан размер плетей у взрослого растения. У ам-

пелей эта цифра от 80 до 100 см.

Все сорта, у которых длина плетей указана меньше, относятся к кустовым, и вы никогда не сможете из них вырастить действительно ампельные цветы.

Береги красоту смолоду

Совершенно волшебная картина в саду – пышное цветение ампельной петунии. Мечтает каждый, но получается не у всех. Причины неудач чаще всего закладываются еще в «детстве» петунии, поэтому важно вовремя разобраться возможные проблемы. Я сделала выводы, исходя из своего более чем десятилетнего опыта выращивания этих красавиц

Какие могут быть проблемы?

1 Неподходящий грунт. Именно из-за него в большинстве случаев рассада петунии плохо растет. Всходы у нее очень мелкие, корешки похожи на волосинки, поэтому для роста, развития корней нужен очень хороший, рыхлый и влагоемкий грунт. В покупную почву я добавляю кокосовый субстрат, чтобы он стал более рыхлым и влагоемким.

2 Холодное место. Рассада петуний нуждается в тепле. При низкой температуре почвы корни просто не будут развиваться. А большинство садоводов выращивают рассаду на подоконнике.

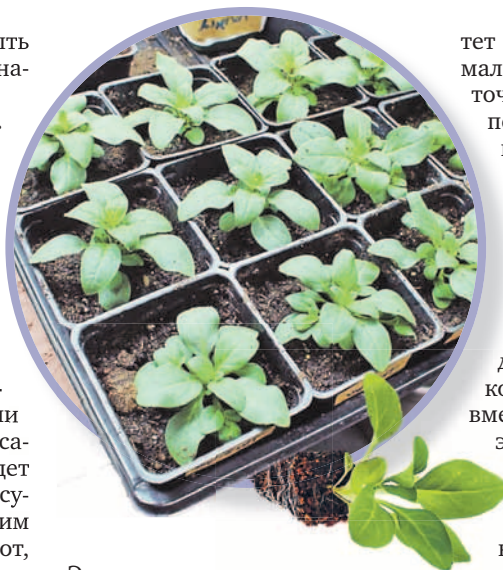
Что можно сделать? Как минимум отсечь растения от холода, подложить под стаканчики с рассадой либо специальную теплоизоляцию, либо пенопласт, либо хотя бы старые журналы.

Температура должна быть минимум 20–22°C, не в комнате, а на подоконнике.

3 Недостаток света. Его нехватка всегда будет отрицательно сказываться на развитии растений. Я держу свою рассаду под профессиональными фитолампами, где она и растет быстрее. Стандартную рассаду петунии я выращиваю под ними за 35 дней.

4 Ненормальный поливной режим. Если излишне часто поливать рассаду, то корням просто не будет хватать воздуха. Но и пересушивать нельзя. Влажный режим петуний очень похож на тот, который нужен томатам. Если у вас есть опыт выращивания томатов, то с поливом петуний вам будет проще.

Сказать точно, сколько нужно использовать воды для полива и как часто, очень сложно.



Это зависит от микроклимата вашей квартиры – температуры воздуха, влажности.

5 Вредные подкормки. Подкармливать петунии имеет смысл, только если вы убедились, что рассада рас-

тет в хорошем грунте, при нормальной температуре, достаточном освещении, и вы ее не переливаете. Если растения плохо развиваются у вас именно по этим причинам, любая подкормка только навредит. У рассады петунии и так маленькая корневая система, которая не может хорошо усваивать питание из грунта, а вы дополнительно повышаете концентрацию солей в почве вместе с подкормкой. Из-за этого корешки могут начать отмирать.

Моя рассада из семян растет без подкормок на начальном этапе. Подкармливать их начинаю, когда у растений формируется не меньше 5 настоящих листьев. Использую жидкое удобрение «Этиссо» или «Аква-рин». Развожу всегда поло-

винную дозу от того, что написано на упаковке. Рассаду лучше недокормить, чем перекормить.

Если соблюдены все эти условия, проблем с рассадой практически не бывает.

Нужна ли формировка?

В рассадном периоде ампельной петунии формирование не нужно. Она самостоятельно образует боковые побеги. Именно по этому признаку легко отличить ампельную петунию от кустовой в рассадном периоде.

А вот у кустовой петунии после появления 5 настоящего листа макушку надо прищипнуть, чтобы начали появляться боковые побеги. Тогда кустики вырастут пышными, с большим количеством цветков. **Д**



Плохая рассада петуний



Рассада петуний на холодном подоконнике

ИДЕМ НА КОМПРОМИСС

На холодном подоконнике и без подсветки, на естественном свете, растения растут очень медленно.

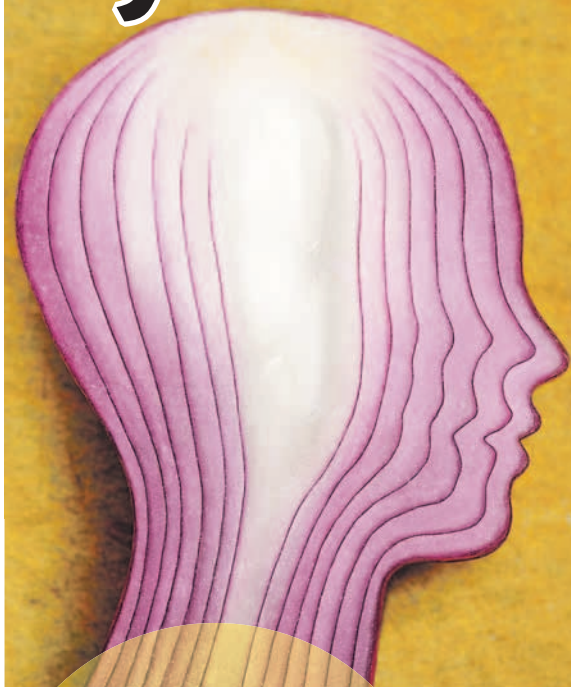
Еще цветоводы и высевает петунию очень рано – в феврале, когда световой день очень короткий. Высадка растений в таких условиях просто бессмысленна. Что делать? Искать компромисс.

Если нет возможности приобрести лампы для досвечивания рассады, то сажайте ее позже, в марте. Световой день уже увеличивается, да и солнышко посещает нас чаще. К маю, когда мы перевезем нашу рассаду на дачу, растения достаточно подрастут.



Лук от ста недугов

ВАЖНО! ПРЕЖДЕ ЧЕМ ПРИМЕНЯТЬ НАРОДНЫЕ МЕТОДЫ ЛЕЧЕНИЯ, ПОСОВЕТУЙТЕСЬ С ВРАЧОМ



Не от семи недугов помогает лук, этот список гораздо больше – не перечислить! Количество его полезных свойств зашкаливает, так что на этот будничнейший овощ начинаешь смотреть с еще большим уважением. Главное, он всегда под рукой – бери и используй на здоровье!



В середине прошлого века отечественные ученые исследовали фитонциды – особые летучие вещества растений, убивающие простейшие организмы, грибы и болез-

нетворные бактерии. Оказалось, что фитонциды лука способны уничтожить огромное количество болезнетворных вирусов и бактерий. Это мощный антиоксидант. При каких же недугах он поможет?

1 При заболеваниях легких и бронхов, которые сопровождаются кашлем. Делайте ингаляции из лукового сока, разведенного в кипяченой воде в соотношении 1 : 3, на одну дозу требуется около 10 мл раствора, вдыхайте целебные ароматы дважды в день.

2 При рините смазывайте разведенным луковым соком носовую полость или используйте ватные тампоны, смоченные соком. Такие тампоны помогают при боли в ушах, прекращают воспалительный процесс и уменьшают боль.

3 При ангине, хроническом тонзиллите, кашле. Сок лука, смешанный с равным объемом меда или сахарного сиропа, принимайте по 1 ч. ложке 3–4 раза в день.

4 Для лечения ран, при свежих ожогах и обморожениях. Лук обладает сильным антисептическим действием, его использовали для обработки гнойных ран в госпиталях во время войны. При этом раны

очищались, уменьшалась болезненность, спадал отек, быстрее шло заживление. Для лечения гноящихся ран луковую кашку поместите в марлевую салфетку и прикладывайте к больному месту примерно на 10 минут. Это же средство помогает при свежих ожогах и обморожениях.

5 При атонии кишечника, колитах со склонностью к запору. Целебное действие связано со способностью предотвращать гнилостные и броодильные процессы в кишечнике. Свежий лук улучшает аппетит.

6 Полезен для нормальной работы сердечно-сосудистой и иммунной системы, функционирования щитовидной железы, мозга, сохранения памяти. Он является мощным антиоксидантом. В луке

СЕВЕРНЫЙ БОЙЧЕЕ ЮЖНОГО

Свежие, здоровые луковицы острых сортов лука, выращиваемых в умеренном климате, обладают большей активностью, чем луковицы южных сортов. Фитонцидное действие снижается у больных экземпляров, а также после длительного хранения лука.

УБИВАЕТ ФИТОФТОРУ

Лук буквально за одну минуту убивает споры фитогоры – возбудителя опасной болезни поматов и картофеля. Подробнее об этом в ближайших номерах «ДАЧИ»

присутствует большое количество селена.

7 При сахарном диабете. Овощ влияет на работу поджелудочной железы, обладает гипогликемическим действием.

8 При почечнокаменной болезни. Настойка лука считается мочегонным и легким слабительным средством. Она снимает боль, помогает растворению и выведению песка и мелких камней из почек. Приготовьте настойку из 40 г очищенных и мелко нарезанных луковиц и 0,5 л спирта или вод-

ки. Настаивайте 7 дней, процедите. Принимайте по 1 ч. ложке, разводя в 3 ст. ложках воды 2–3 раза в день натощак.

При заболеваниях сердца и печени настойку принимать не следует, ее можно заменить отваром или настоем, который действует аналогично. Измельчите 2–3 средней луковицы. Залейте 2 стаканами теплой кипяченой воды, настаивайте 7–8 часов. Процедите, принимайте по 1/4 стакана три раза в день до еды как мочегонное.

9 Для мужского здоровья. По данным болгарских фитотерапевтов, лук снимает воспаления в урологической сфере, поддерживает гормональный фон, в смеси с другими растениями его рекомендуют при простатите и аденоме простаты. Сделайте луковый бальзам, он будет полезен тем, кто плохо воспринимает свежий острый лук. Смешайте 300 г измельченных луковиц, 100 г меда и 600 г белого сухого вина. Настаивайте не менее двух суток в темном месте, периодически перемешивая. Процедите, принимайте по 2–4 ст. ложки в день. Этот рецепт рекомендуют при простатите и малокровии.

10 При укусах насекомых. Растение снимает раздражение на коже, что можно проверить, приложив разрезанную луковицу к месту укуса. **Д**

С ОСТОРОЖНОСТЬЮ ИСПОЛЬЗУЙТЕ ЛУК ПРИ ОСТРЫХ ВОСПАЛИТЕЛЬНЫХ ЗАБОЛЕВАНИЯХ ЖЕЛУДОЧНО-КИШЕЧНОГО ТРАКТА, ПОЧЕК, ПЕЧЕНИ, ПРИ АРИТМИИ, БРОНХИАЛЬНОЙ АСТМЕ, СКЛОННОСТИ К АЛЛЕРГИЧЕСКИМ РЕАКЦИЯМ.

Татьяна Яковлева, к. б. н.

МЕЖДУ НАМИ, ДАЧНИКАМИ БЕСПЛАТНЫЕ ОБЪЯВЛЕНИЯ

ОБМЕНЯЮ, ПЕРЕШЛЮ, ПОДАРИЮ, ИЩУ (нужное подчеркнуть)

Фамилия, имя, отчество _____

Контактный телефон _____

Даю согласие на сбор, хранение, обработку моих персональных данных ООО «Издательская группа «Кардос» _____ (подпись)

Подтверждаю, что я не преследую цель извлечения прибыли и не осуществляю коммерческую деятельность _____ (подпись)



ИЩУ СЕМЕНА ТОМАТОВ: Японка, Сибирская, Пума, Лихач Виле. Могу предложить на обмен Замок Шартр, В. Путин, Гродненский, Юсуповский, Алсу и др. **Тел. 8 918 684 54 14** Наталья Стефановна

ИЩУ КРАСНОЛИСТНЫЙ ФУНДУК. Нужен надежный саженец. Людмила Валерьевна, г. Краснодар, **тел.: 8 961 581 42 15**

ИЩУ СЕМЕНА КУСТИСТОЙ СТОЛОВОЙ КУКУРУЗЫ с синими початками. **Тел. 8 960 043 19 52, 8 951 890 14 30,** Анатолий, Татарстан, Буинский р-н.

МЕНЯЮ САДОВЫЕ РАСТЕНИЯ: магония падуболистная, айва японская, барбарис Тунберга, бересклет Форчуна и другие на георгины, гладиолусы. Иван, г. Москва, **тел. 8 905 710 93 91**

АДРЕС РЕДАКЦИИ: 127018, г. Москва, ул. Полковая, д. 3, стр. 2, Издательская группа «Кардос», газета «ДАЧА», dacha@kardos.ru

Информация о правилах размещения бесплатных объявлений читайте на сайте dacha.kardos.media



Финал зимы щедр на приятные праздники – только успели защитников Отечества поздравить, так уже пора готовиться к чествованию прекрасной половины человечества. Бонусом к этому прекрасному весеннему празднику идет и веселая масленица, которую в этом году гуляют с 8 по 14 марта. Раздолье для кулинарного творчества!



Творожные блинчики

ПОНАДОБИТСЯ:

- творог 9%-ный – 150–160 г
- мука – 100 г
- яйца куриные – 2 шт.
- сахар – 2 ч. ложки
- разрыхлитель – 0,5 ч. ложки
- молоко – 340 мл
- масло растительное – 2 ст. ложки
- соль – 2 щепотки
- ванилин – на кончике ножа.

ПРИГОТОВЛЕНИЕ:

■ Творог растереть до гладкости. Яйца взбить с сахаром до бела, вмешать творог, затем просеять туда муку и разрыхлитель. Постепенно, вымешивая, вливать молоко, пока

тесто не станет жидким. Добавить соль, масло и ванилин, размешать. Выпекать на хорошо разогретой сковороде на среднем огне. Подавать с ягодами, джемами, сметаной.

Наталья Разуваева, г. Рязань



Завтрак для любимой

ПОНАДОБИТСЯ:

- авокадо крупное – 1 шт.
- яйца перепелиные – 4 шт.
- сыр тертый – 50 г
- соль, черный перец по вкусу
- масло для жарки – 1 ст. ложка.

ПРИГОТОВЛЕНИЕ:

■ Авокадо очистить, разрезать пополам, вытащить косточку. В углубление положить немного тертого сыра. А сверху на него разбить по два перепелиных яйца в каждую половинку. Положить авокадо на разогретую сковородку с маслом и жарить, пока яичница не дойдет до готовности. Подавать с любовью, чашкой кофе и поджаренными хлебцами.

Алексей Вохмянинов, Тверская обл.



Банановые панкейки

ПОНАДОБИТСЯ:

- мука пшеничная 1 сорта – 300 г
- бананы спелые – 4 шт.
- яйца куриные – 4 шт.
- рисовая мука – 140 г
- масло растительное – 2 ст. ложки
- сахар – 200 г
- разрыхлитель – 2 ч. ложки
- соль – 2 щепотки
- молоко – 250 мл.

ПРИГОТОВЛЕНИЕ:

■ Смешать блендером молоко, сахар, соль, масло и яйца. Бананы очистить и размять вилкой либо блендером. Соединить их с молочной смесью. Просеять два вида муки и разрыхлитель, смешать, всыпать в молочно-банановую смесь, тщательно перемешать. Панкейки следует печь на сухой сковороде на слабом огне с двух сторон до зарумянивания. Подавать со сметаной, джемами и вареньями.

Ирина Обухова, г. Москва



Брускетта с сардинами

ПОНАДОБИТСЯ:

- 1 банка сардин в масле
- 300 г цельнозернового хлеба
- 150 г творожного сыра
- 10 вяленых томатов в масле
- свежая петрушка.

ПРИГОТОВЛЕНИЕ:

■ Хлеб нарезать на куски толщиной 1,5–2 см, смазать маслом от вяленых помидоров и подсушить на сухой сковороде. Обильно намазать творожным сыром. На него разложить вяленые томаты. Сардины вытащить из масла и размять вилкой, а затем выложить сверху на сыр. Поставить в хорошо разогретую духовку на 3 минуты. Украсить свеженарубленной зеленью петрушки. Такая брускетта – отличная закуска для дружеских посиделок. А чтобы удобнее было ее есть, каждый готовый хлебец можно разрезать пополам или на четыре части.

Лариса Матвеева, Белгородская обл.

6

ЗАМЕТОК ИЗ КУЛИНАРНОЙ КНИГИ



Выпекать панкейки следует сразу же после замешивания теста, чтобы разрыхлитель не «выдохся».



Чтобы панкейк получился правильно пропеченным, переворачивать его следует после того, как поверхность блинчика вся покроется пузырьками, и они начнут лопаться.



Если вы хотите использовать куриные яйца для яичницы, тогда сначала лож-

кой выньте немного мякоти из авокадо, чтобы сделать углубление от косточки побольше.



Творог для блинов лучше всего выбирать прессованный в пачках – он более однородный. Но любой творог перед замешиванием в тесто следует растереть – с помощью блендера, толкушки или сита.



Рецепты, в которых авокадо подвергается термической обработке, идеально подходят в том случае, если

у вас в распоряжении незрелый фрукт. А вот переспелые экземпляры, которые свободно отходят от кожуры и имеют потемневшую мякоть, лучше употребить в сыром виде.



Для закуски, которая всем придется по вкусу, можно сделать ассорти из брускетт – основой будут подсушенные и смазанные маслом толстые куски хлеба, а сверху на них можно положить разнообразные ингредиенты. Потом быстрое запекание в духовке или на гриле – и закуска готова.

Лунный календарь дачника

МАРТ

от Марины
Мичуринской

ПОНЕДЕЛЬНИК	Луна в Весах убывающая  1 Высевают на рассаду семена кобеи, лобелии, сальвии, тунбергии, цинерарии. Подкормка красивоцветущих комнатных растений.	Луна в Козероге убывающая  8 Вносят удобрения, удаляют сорняки в защищенном грунте. Подрашивают бегонии клубневые, гальтонию, ацидантеры, крокосмии.	Луна в Овне растущая  15 Высевают на рассаду семена баклажана, перца сладкого, высокорослых сортов томата. Заготавливают черенки плодовых.	Луна в Раке растущая  22 Пикируют рассаду январского и февральского посевов. Высевают на рассаду семена амаранта, астры однолетней, гелиптерума, немезии, скабиозы.	Луна в Весах убывающая  29 Проветривают и постепенное снимают укрытие с садовых роз.
	ВТОРНИК	Луна в Весах убывающая  2 Высевают на рассаду семена цветов. Очищают теплицы и готовят их к эксплуатации.	Луна в Водолее убывающая  9 Готовят почвенные смеси для рассады и пересадки растений. Очищают теплицы и готовят их к эксплуатации.	Луна в Тельце растущая  16 Готовят почвенные смеси для рассады и пересадки растений. Высевают на рассаду семена антирринума, левкоя, клеомы, табака крылатого.	Луна в Раке растущая  23 Сажают крупномеры. Заготавливают черенки, проводят зимние прививки декоративных деревьев и кустарников.
СРЕДА	Луна в Скорпионе убывающая  3 Поливают и подкармливают овощные и декоративные культуры защищенного грунта, комнатные растения.	Луна в Водолее убывающая  10 Проводят снегозадержание в садах. Нарушают ледяную корку на газоне.	Луна в Тельце растущая  17 Высевают на рассаду семена цветов: антирринума, левкоя, клеомы колючей, табака крылатого.	Луна во Льве растущая  24 Высевают на рассаду семена ранней капусты белокочанной и томата для выращивания в открытом грунте. Проветривают садовые розы.	Луна в Скорпионе убывающая  31 Ведут борьбу с наземными вредителями и возбудителями болезней растений. Готовят почвенные смеси.
ЧЕТВЕРГ	Луна в Скорпионе убывающая  4 Ведут борьбу с наземными вредителями и возбудителями болезней растений.	Луна в Водолее убывающая  11 Очищают теплицы и готовят их к эксплуатации. Проводят снегозадержание в садах.	Луна в Тельце растущая  18 Продолжают работы предыдущего дня	Луна во Льве растущая  25 Сажают крупномеры. Заготавливают черенки, проводят зимние прививки декоративных деревьев и кустарников.	<p>НАРОДНЫЕ ПРИМЕТЫ ЭТОГО МЕСЯЦА</p> <ul style="list-style-type: none"> ■ На Федота (4 марта) снежный занос – к поздней траве. ■ На Тимофея Веснового (6 марта) начинается сокодвижение в кленах и березах. ■ В день Василия Капельника (13 марта) всегда оттепель. Если южный ветер, а на улице капель – лето будет жарким. ■ Если на Евдокию (14 марта) ясно – год прекрасный. ■ Если в Александров день (28 марта) снег тает от солнца, год будет урожайным, а если от дождя – засуха. <p>УСЛОВНЫЕ ОБОЗНАЧЕНИЯ:</p> <ul style="list-style-type: none"> ■ Наилучшее время для роста «вершков» ■ Наилучшее время для роста «корешков» ■ Переходный период, возможен сбор плодов ■ Неблагоприятный период для контакта с растениями
ПЯТНИЦА	Луна в Стрельце убывающая  5 Обрезают деревья и кустарники. Очищают теплицы и готовят их к эксплуатации. Защищают растения от солнечных ожогов.	Луна в Рыбах убывающая  12 Поливают и подкармливают культуры защищенного грунта и комнатные растения.	Луна в Близнецах растущая  19 Пикируют рассаду январского и февральского посевов. Высевают на рассаду семена горошка душистого, ипомеи, тунбергии.	Луна в Деве растущая  26 Высевают на рассаду семена амаранта, астры однолетней, гелиптерума, капусты декоративной, немезии, скабиозы, ранней капусты белокочанной.	
СУББОТА	Луна в Стрельце убывающая  6 Обрезают деревья и кустарники. Защищают растения от солнечных ожогов	Луна в Рыбах Новолуние  13 Ведут борьбу с наземными вредителями и возбудителями болезней растений.	Луна в Близнецах растущая  20 Высевают на рассаду семена вьющихся растений: горошка душистого, ипомеи, тунбергии.	Луна в Деве растущая  27 Пикируют рассаду. Начинают яровизацию клубней картофеля.	
ВОСКРЕСЕНЬЕ	Луна в Козероге убывающая  7 Ведут борьбу с обитающими в почве вредителями и возбудителями болезней. Подрашивают бегонии клубневые, гальтонию, ацидантеры, крокосмии.	Луна в Овне растущая  14 Проводят дезинфекцию теплиц и почвы в сооружениях защищенного грунта. Готовят почвенные смеси для рассады и пересадки растений.	Луна в Близнецах растущая  21 Продолжают работы предыдущего дня.	Луна в Весах Полнолуние  28 Готовят почвенные смеси для рассады и пересадки растений, а также теплицы к эксплуатации.	

Все объявления на правах рекламы

ВСЕ ДЛЯ ДАЧИ

Семена Тутт Интернет-бутик семян

Редкие сорта цветов и овощей.

Семена экзотических комнатных растений.

Есть бесплатная доставка

Наш сайт: www.semena-tutt.ru
тел. +7 (977) 258-63-08

ПРОДАЮ

■ **8-995-968-41-04** Предлагаю семенной картофель (клубни) ЭЛИТА на весну 2021 года более 140 сортов: Тулевский, Сынок, Лапоть, Барс, Брянская лакомка, Брянский деликатес, Детскосельский, Берлинка, Синеглазка, Сорокадневка, Старообрядческий, Тоха-Картоха, Уника, Чугунка, Ермак, Древлянка, Лорх, Орловские рысаки, Ламира, Ранний 60 и др. сорта. Евгений

■ **8-987-450-88-64** Поделюсь редкими и урожайными семенами томатов: Джерси, Аделаида, Сержант Пеппер, Марина Духова, Лерер томат, Фляшен томат, Томат 1884 года, Сияющая красота и урожайным перцем. Поделюсь семенами японской клубники и безшиповой Ежевики. Екатерина

■ **8-980-355-90-95** Продаю картофель сорт Лапоть (устойчив к жуку, высокоурожайный), Черный принц, Гурман (фиолетовый внутри). Вышлю наложенным платежом. Тел.: 8-980-355-90-95

Навоз Конский
Упакованный в мешки.
Идеальное удобрение.
8(903) 728-68-44

■ **БАНК ДАННЫХ КОЛЛЕКЦИОНЕРОВ РАСТЕНИЙ** оказывает помощь в поиске ЛЮБЫХ РЕДКИХ растений, например: желтые пионы и неукрывной виноград, яровой чеснок, клубни для посадки якона, батата и топинамбура, лук-рокаболль, картофель с фиолетовой мякотью, редкие сорта яблонь и груш, махровые гортензии, тибетская малина, гуми, унаби, годжи, рассада земклуники и княженики, редкие сорта садовой земляники и ежевики, лапчатка белая, женьшень, сабельник, махровые пеларгонии и гибискусы, комнатные лимоны, мандарины и апельсины, мурайя, мирт. СПРАШИВАЙТЕ ЛЮБЫЕ РАСТЕНИЯ! Тел. 8-926-530-6162 (Москва), www.bdkr.ru

АНТИКВАРИАТ

■ **8-999-333-33-72** ДОРОГО КУПЛЮ сервизы, статуэтки, фарфор (Кузнецов, Гарднер, Китай, Германия), иконы, лампы, награды, значки, знаки, янтарь, серебро, портсигары, подстаканники, изделия из кости, картины, старину. Выезд и оценка бесплатно. Москва и МО. Оплата сразу. Тел.: 8-999-333-33-72

■ **8-916-155-34-82** Елочные игрушки, куклы, настольные игры, значки, картины, книги, монеты, мебель, открытки, посуду, подстаканники, радиоаппаратуру, серебро, статуэтки и пластинки из меди, бронзы, дерева, камня, чугуна, фарфора; фотоаппараты, самовары, иконы. Янтарь. Весь Китай до 1965 года.

РАБОТА

■ Новое предложение для надомников всех возрастов! Сборка универсальных точильных приспособлений. Без предоплаты! З/п 22500 р. Отправляйте СМС-заявку (ваши ФИО, точный адрес, индекс) по тел. 8-987-840-08-17

ТРАНСПОРТНЫЕ УСЛУГИ

■ **8-916-334-71-31** Перевозки квартирные, дачные, офисные. Въезд в центр. Пианино, сейфы. Утилизация. Грузчики славяне. Разборка, Сборка мебели Работаем 24 часа. Скидки пенсионерам, ветеранам труда и ВОВ. МАШИНА СО СДВОЕННОЙ КАБИНОЙ 5 МЕСТ. Тел.: 8-916-334-71-31

СТРОИТЕЛЬСТВО И РЕМОНТ

ПЕЧИ КАМИНЫ БАРБЕКЮ КЛАДКА И РЕМОНТ
Гарантия 10 лет.
8 985 445-82-64
Работаем по Москве и Московской области.

ЮРИДИЧЕСКИЕ УСЛУГИ

Городская Коллегия Юристов

- Ведущие адвокаты и юристы Москвы
- 100% гарантия решения вопроса
- Оплата по факту, либо в рассрочку
- Скидки пенсионерам и инвалидам
- Бесплатное составление одного документа (до конца месяца)

Работаем строго по Федеральному закону № 324 «О бесплатной юридической помощи в Российской Федерации».

Звоните прямо сейчас: **8 (495) 117-07-17**

Редакция газеты «ДАЧА»

БЕСПЛАТНО принимает некоммерческие частные объявления от наших читателей в рубрику «**БЕСПЛАТНЫЕ ОБЪЯВЛЕНИЯ**»

Звоните по тел.: **8 (495) 721-50-97**

E-mail: dacha@kardos.ru

УСЛОВИЯ РАЗМЕЩЕНИЯ бесплатных объявлений смотрите на сайте газеты «ДАЧА»: dacha.kardos.media

Телефон рекламной службы газеты «Дача»:
8-495-792-47-73

ПОДПИСКА
на 2-е полугодие
2021 года

ДОРОГИЕ ЧИТАТЕЛИ!
Информируем вас о начале подписной кампании на 2-е полугодие 2021 года с 1 февраля 2021 года

Оформить подписку до почтового ящика можно во всех почтовых отделениях



Стоимость **ПОДПИСКИ** на газету «ДАЧА pressa.ru» на 2-е полугодие 2021 г.

1 месяц
59,60 руб.*
6 месяцев (12 номеров)
357,60 руб.*

ЦЕНЫ на 2-е полугодие 2021 г. **СНИЖЕНЫ** на 9% **

**по отношению к ценам 1-го полугодия 2021 года в период основной подписной кампании

Газета выходит 2 раза в месяц

Подписной индекс **П2940** в каталоге «Почта России»

* Цены указаны по каталогу «Почта России» для жителей г. Москвы (с доставкой до почтового ящика). ВНИМАНИЕ: цена может незначительно меняться в зависимости от региона доставки. Уточняйте стоимость подписки в отделениях связи и на сайте <https://podpiska.pochta.ru>.

ОФОРМИТЬ ПОДПИСКУ до почтового ящика можно также **НЕ ВЫХОДЯ ИЗ ДОМА**

как подписаться, сидя дома или на даче, без посещения почтового отделения

Онлайн на сайте Почты России <https://podpiska.pochta.ru> или через мобильное приложение «Почта России»



преимущества онлайн-подписки

- Не нужно выходить из дома и приезжать с дачи, чтобы оформить подписку.
- Бесконтактный способ оформления подписки.
- Оформление подписки без очередей на Вашем компьютере или смартфоне займет несколько минут.
- Оформить подписку можно до любого почтового ящика страны.
- Подписку можно оформить в подарок родным и близким, даже если они проживают в другом регионе страны.

инструкция онлайн-подписки на сайте podpiska.pochta.ru и через мобильное приложение «Почта России»

- Выберите город, чтобы узнать цену на подписку для данного населенного пункта.
- Выберите газету (по индексу – П2940, или названию – «ДАЧА pressa.ru»).
- Выберите способ доставки.
- Введите данные получателя: адрес доставки, ФИО.
- Выберите период подписки.
- Пройдите простую процедуру регистрации, если оформляете подписку на сайте впервые, или авторизуйтесь на сайте.
- Оплатите заказ банковской картой.

ПОДПИСКА – ЭТО ЗАБОТА О СЕБЕ И СВОИХ БЛИЗКИХ!

СУДОКУ-СОСЕДИ

9			1			6		
			7	9				2
2	7							9
	9		3			5		7
	2			5				
			6	7	8			
5								
6	4	7	2		1			
3	8	2	4	5			1	6

СУДОКУ-ЦЕПОЧКА

	8	6	1		3		5	
			9	6	8		2	3
1	3		2	9	4	6	8	
			4	5				2
3	2				1	5		8
5	1		3					
6	4	2				3		
9						8		6
		3		8	5		4	

СУДОКУ ЧЕТ-НЕЧЕТ

5		4				9		1
		6				3		
9	8		7		5		4	6
		7		9		8		
		3		4				
		5		2		4		
7	4		9		8		1	3
		1			5			
6		8				7		4

СУДОКУ XV

	X			2	X				3	X	
	V										
	4					X	9				
	X	X		V	3						
7	5		X			X	X		X	X	
2	X	8		X	4					6	X
1								X			
8		3	X	2		4	X	6			X
		5		6	8	X	V	3			
X	6		X		4		X	X			

СУДОКУ КЛАССИЧЕСКИЙ

Нужно заполнить сетку цифрами от 1 до 9, чтобы в одной строке, одном столбце и одной области (в классическом sudoku это квадрат 3 на 3 клетки) они не повторялись.

СУДОКУ-СОСЕДИ

Дополнительное условие: стенками в виде не закрашенных прямоугольников разделены соседние цифры. То есть, если с одной стороны от стенки вписана 5, то с другой может быть только 4 или 5.

СУДОКУ-ЦЕПОЧКИ

Областями здесь служат не квадраты 3*3, а ломаные линии. На каждой линии цифры не могут повторяться.

СУДОКУ-ЧЕТ-НЕЧЕТ

Дополнительное условие: в серых клетках находятся четные цифры, в белых – нечетные.

СУДОКУ-XV

Дополнительное условие: если граница между соседними клетками помечена римской цифрой X, то сумма значений в этих двух клетках равна 10, если римской цифрой V – сумма равна 5.



Ответы

5	7	8	4	3	6	1	2	9
6	3	2	8	9	1	5	7	4
1	9	4	5	2	7	3	6	8
4	6	7	2	5	8	9	3	1
9	5	3	1	7	4	6	8	2
2	8	1	3	6	9	4	5	7
8	1	6	7	4	3	2	9	5
7	2	9	6	1	5	8	4	3
3	4	5	9	8	7	2	1	6

ЛХ КЛОТЛО

4	6	7	2	3	1	8	5	9
8	2	5	9	7	4	1	6	3
3	1	9	8	5	6	2	4	7
6	3	4	7	2	9	5	1	8
7	5	1	4	8	3	6	9	2
2	9	8	1	6	5	7	3	4
9	4	2	5	1	7	3	8	6
5	8	3	6	4	2	9	7	1
1	7	9	3	6	8	4	2	5

СУДОКУ ЧЕТ-НЕЧЕТ

1	7	2	5	8	9	3	6	4
9	1	8	2	3	5	4	7	6
5	7	3	6	1	8	2	4	9
4	6	7	9	2	3	8	1	5
8	9	5	1	4	6	2	3	7
2	3	6	7	5	1	9	8	4
7	8	9	4	6	2	5	3	1
3	2	1	8	9	6	7	5	4
6	5	4	3	2	1	9	8	7

КАНЦЕП-КЛОТЛО

9	1	7	6	5	4	2	8	3
5	8	6	1	3	2	7	4	9
4	2	3	7	9	8	6	1	5
1	6	2	8	7	9	3	5	4
3	4	8	5	1	6	9	2	7
7	9	5	4	2	3	8	6	1
6	3	1	9	8	5	4	7	2
9	3	4	3	6	7	1	9	8
2	5	4	3	6	7	1	9	8
8	7	6	2	1	4	2	3	5

СУДОКУ-СОСЕДИ

Расскажи анекдот!



Жена обращается к мужу, читающему на диване газету:

– Петя!!! И перестань, наконец, «дакать», я уже 15 минут как не разговариваю.

Большинство людей считает, что предыдущие поколения были глупее нынешнего. Однако их не удивляет факт, что когда-то в инструкции для пользователя автомобиля писали, как регулировать клапанные зазоры, а теперь пишут, что не следует пить аккумуляторную жидкость.

Дама заходит в очень дорогой бутик. Продавец:

– Здравствуйте, разрешите представить вам новую коллекцию, это эксклюзив! А, извините, деньги у вас есть?

– Нет.

– Ну и что ты приперлась, шла бы на рынок!

– У меня карточка.

– И снова здравствуйте!

Пожилой кавказец приходит в магазин и обращается к продавцу:

– Продай мне два костюма.

– Дед, зачем тебе два? Тебе уже семьдесят лет. Возьми один, до конца жизни хватит.

– Один себе беру, другой – для папы.

– Слушай, если тебе 80, то папе, наверное, лет 100–105?!

– Да, ты прав, просто на дедушкиной свадьбе хотим нарядными быть.

– Если отцу 105, то деду, наверное, лет 130! Он что, жениться хочет?

– Он-то не хочет, родители заставляют!

ПРИСОЕДИНЯЙТЕСЬ

к группе газеты «ДАЧА»
в социальных сетях

Facebook и Одноклассники!

facebook.com/gazetadacha/ ok.ru/gazetadacha/

Наши эксперты и юрист оперативно ответят на ваши вопросы.

РЕКЛАМА 16+

ЧИТАЙТЕ В СЛЕДУЮЩЕМ НОМЕРЕ

№ 5
в продаже
с 12 марта

Огурцы на горячей грядке

Собираем первые зеленцы в мае!

Дачная бухгалтерия

Можно ли сэкономить на товарах для рассады

Модно, практично, эстетично

Планируем сад-огород легкого ухода

Не только тюльпаны и нарциссы

Весенняя палитра цветов

Сезон обрезки

Что самое важное в весенней операции на плодовых и ягодных

ДАЧА PRESSA.RU

Газета «ДАЧА PRESSA.RU»

Газета зарегистрирована Федеральной службой по надзору в сфере связи, информационных технологий и массовых коммуникаций
Свидетельство ПИ № ФС 77-77742 от 29.01.2021 г.
Издается с февраля 2014 г.

Учредитель, редакция и издатель:
© ООО «Издательская группа «КАРДОС»

Генеральный директор Вавилов А.Л.

Адрес редакции: РФ, 127018, г. Москва, ул. Полковая, д. 3, стр. 4. e-mail: dacha@kardos.ru

Адрес издателя: РФ, 111675, г. Москва, ул. Святоозерская, д.13, этаж 1, пом. VII, ком. 4, оф. 4

Главный редактор ИДРИСОВА А.М.
тел. 8(495) 721-50-97
Заместитель главного редактора Дарья Князева
Дизайнер Наталья Кравчук
Заместитель генерального директора по дистрибуции
Ольга Завьялова, тел. 8(495) 933-95-77, доб. 220,
e-mail: distrib@kardos.ru
Менеджер по подписке Ирина Гришина
тел. 8(495) 933-95-77, доб. 237

Заместитель генерального директора по рекламе и PR
Алла ДАНДЫКИНА
Менеджеры по работе с рекламными агентствами:
Ольга Жуйко, Любовь Григорьева
тел. 8(495) 933-95-77, доб. 147, 273
Телефон рекламной службы:
тел. 8(495) 792-47-73,
e-mail: reklama@kardos.ru

№ 4 (172). Дата выхода в свет 26.02.2021 г.
Дата производства: 24.02.2021 г.

Отпечатано в типографии
АО «Прайм Принт Москва»,
141700, Московская обл., г. Долгопрудный,
Лихачевский пр-д, д. 58

Заказ № 485
Тираж 290 400 экз.

Рекомендованная цена в розницу 18 рублей
Газета для читателей 12+
Выходит 1 раз в 2 недели. Объем 6 п.л.

Редакция не несет ответственности за достоверность содержания рекламных материалов

Фото предоставлены Shutterstock/FOTODOM

Сайт газеты dacha.kardos.media

Подписной индекс П2940
в каталоге «ПОЧТА РОССИИ»
и на сайте https://podpiska.pochta.ru

Редакция имеет право публиковать любые присланные в свой адрес произведения, обращения читателей, письма, иллюстрационные материалы. Факт пересылки означает согласие их автора на использование присланных материалов в любой форме и любым способом в изданиях ООО «Издательская группа «КАРДОС». Направляя письмо или обращение в адрес газеты «ДАЧА PRESSA.RU», в том числе по вопросам проведения конкурсов, вы даете согласие на сбор, обработку, хранение ваших персональных данных ООО «Издательская группа «КАРДОС» с целью взаимодействия с вами по вопросам публикаций и иной работы издательства. Согласие дается бессрочно и может быть отозвано в письменной форме.

26 февраля – 11 марта

ОВЕН



Конец февраля для Овнов благоприятен для решения сложных вопросов и эффективных действий. В марте лучше немного притормозить и сосредоточиться на привычной деятельности, физическом отдыхе и саморазвитии.

ТЕЛЕЦ



Тельцы почувствуют свою необходимость и значимость в жизни других людей. Важно оставаться в гармонии с собой и честно признаваться себе в своих истинных желаниях и мотивах. Благоприятна коллективная деятельность.

БЛИЗНЕЦЫ



Успех Близнецам принесет активное участие в общественной деятельности и смелость брать на себя ответственность за задачи, важные для группы людей. Благоприятно заниматься улучшением своей внешности и физической формы.

РАК



Ракам удастся многое поменять в своей привычной жизни, если имеется такое желание. Энергии хватит на введение новых порядков, привычек, освоение новых видов деятельности. Творческая деятельность будет осемена вдохновением.

ЛЕВ



Период хорошо подходит для внутренней трансформации. Сейчас Львам удастся осознать свои слабые стороны и скорректировать их, чтобы в будущем добиться впечатляющих успехов на карьерном поприще. Стоит заняться внешностью.

ДЕВА



Девы ощутят стремление к свободе, как в отношениях, так и в плане привычных рамок дисциплины. Сейчас благоприятно позволить себе импровизацию, так можно раскрыть творческий потенциал и просто повысить жизненный тонус.

ВЕСЫ



У Весов есть прекрасный шанс настоять на своем и добиться необходимых преобразований. Сейчас придется действовать в меняющихся условиях, но главное – держать в уме свою первостепенную цель и сохранять самообладание.

СКОРПИОН



Скорпионы почувствуют воодушевление и прилив созидательной энергии. В этот период вы сможете свернуть горы, создать что-то новое и ценное. Но главное при этом – иногда отвлекаться от суеты и посвящать время себе.

СТРЕЛЕЦ



Любая деятельность, которую Стрельцы будут осуществлять при поддержке семьи, станет удачной. Сейчас благоприятно заниматься общим делом – будь то серьезный семейный бизнес или совместная с супругом забота о расходе.

КОЗЕРОГ



Козероги почувствуют облегчение и высвобождение энергии. Самое время пустить ее на развитие своего дела, хобби, особенно если оно связано с природой, животными или литературой. Благоприятны короткие путешествия и экскурсии.

ВОДОЛЕЙ



Сейчас не лучшее время, чтобы запускать новые проекты или затевать серьезные преобразования. Водолеям стоит сосредоточиться на том, что они хорошо умеют и знают, – здесь им удастся достичь небывалого успеха.

РЫБЫ



Для Рыб начинается весьма интересный благоприятный период, в течение которого можно достичь глобального личностного роста и улучшения в самых разных областях жизни. Секрет успеха – не суетиться и сохранять спокойствие.

ГАВРИШ ГС GAVRISH®

Высокое качество
РОССИЙСКОЙ СЕЛЕКЦИИ

Белый бык **НОВИНКА**

Тем, кому нравится белоплодный кубовидный перец, рекомендуем новинку **Белый бык**. Сорт отличается дружной отдачей урожая в максимально сжатые сроки. Кубовидные плоды этого сорта достигают массы 220-250 г, основной урожай (8-10 плодов) сосредоточен на нижних ярусах.



Испанский бык **НОВИНКА**

Самый крупный из перцев-быков – **Испанский бык**. Созревает несколько позднее – через 120 - 125 дней, но набирает хорошую массу плодов на высоких (1,5-1,7 м) облиственных стеблях. Удлиненные прочные красные плоды перца Испанский бык в среднем достигают 400 г и даже больше!



СЛАДКИЕ ПЕРЦЫ КОМПАНИИ «ГАВРИШ»

Красный бык

Под стать перцу Белый бык и перец сладкий **Красный бык**. Ранний, урожайный сорт для выращивания в теплицах и открытом грунте с крупными, до 250 г плодами и толстыми (6-8 мм) сочными стенками. Форма перцев кубовидная, в полной спелости ярко-красной окраски.



Шоколадный бык

Самый экзотический из серии перцев - гигантов – **Шоколадный бык**. Сорт среднеспелый с кубовидными плодами, имеет коричневую окраску в биологической спелости. Во вкусе чувствуются фруктовые нотки плодов ранней черешни. Перцы крупные, ребристые, массой 220-250 г, длиной до 8-9 см, с прочными стенками (5-7 мм), ароматной и нежной мякотью.



Наш интернет-магазин: тел. 8 (495) 902-77-18
Заказать семена можно также по тел.: 8 (495) 610-57-17

Подробную информацию смотрите на сайте:
www.semenagavrish.ru



НВ-101

ЭФФЕКТИВНЫЙ И БЕЗОПАСНЫЙ ПРЕПАРАТ ДЛЯ КУЛЬТИВАЦИИ РАСТЕНИЙ.

Несинтезированный, 100% натуральный питательный препарат, выработанный из японского кедра, кипариса, сосны и подорожника, безвреден для человека и окружающей среды и адаптирован к почвенной флоре.

ПРОИЗВЕДЕНО
В ЯПОНИИ

100%

НАТУРАЛЬНЫЙ



Препарат **НВ-101** содержит смесь экстрактов целебных и фитонцидных растений (японского кедра, кипариса, сосны и подорожника), стимулирующих иммунную систему сельскохозяйственных культур. Поэтому препарат повышает устойчивость растений к неблагоприятным климатическим условиям, возбудителям болезней и даже смягчает погрешности агротехники.



6 мл

ЭКОНОМИЧНЫЙ

120 л
рабочего
раствора

ЗАКАЗ ПО ТЕЛЕФОНУ: 8 (800) 301-09-01
(бесплатный звонок по России)

WWW.NB-101.RU

Реклама: ООО «Флора», ОГРН 1037701024305, Москва, ул. Самокатная, 4а, офис 301-302

• КОНКУРС • КОНКУРС • КОНКУРС • КОНКУРС •

ОДНАЖДЫ
МОЙ
ЛЮБИМЕЦ...



Водолаз и снеголаз

■ Однажды мы решили завести питомца. Какого по счету – даже говорить не буду, и собак, и кошек у нас уже предостаточно. Но вышло как – период строгого карантина, во всех газетах писали, что собачьи приюты терпят бедствие, собаки сидят в клетках без шанса выйти. И к одной из таких статей фотография прилагалась черного щенка-подростка с лохматыми ушками. Дальше все как в тумане – позвонили, договорились, и привезли к нам на дачу нашего Джонни.

У него есть особенность – он любит нырять. Выяснилось это летом, когда после сильнейших дождей затопило все придорожные канавы. И вот тут у Джонни настал звездный час – он самозабвенно нырнул в эти канавы, с головой, и был

счастлив до невозможности. Остальные мои собаки смотрели на него как на масшпедшего.

А сейчас, в эту щедрую на осадки зиму, он единственный в нашей «стае», кто доволен снежными завалами. Джонни теперь ныряет ровно в те же канавы, в которых купался летом, только уже в снег, и тоже прямо с головой. Собаки мои окончательно удостоверились, что он ненормальный, могли бы, пальцем у виска покрутили бы. А что с психа взять? Ну разве что можно поучиться у него радоваться всему, что предлагает жизнь. А когда друзья и любимые хозяева рядом, это совсем нетрудно. **Д**

Светлана Осипова,
г. о. Истра



что высоко на березу залез большой черный кот, живущий на соседней улице, а слезать самостоятельно не может или не хочет.

Тут появилась наша сиамская кошка Ума и полезла к коту на дерево. Тот, увидев, что к нему идет помощь, успокоился и замолчал. Ума добралась до несчастного и тронула его лапкой: мол, смотри, что нужно делать, и стала показывать коту, как спуститься с дерева хвостом вниз. Коту это не понравилось, и он снова жалобно мяукал.

Наша Ума второй раз полезла на дерево, развернулась на стволе и стала показывать коту второй способ: как можно слезть с дерева головой вниз. А кот продолжал сидеть на березе и мяукать. Спускаться самостоятельно он категорически отказывался.

Пришлось мне идти за хозяевами, которые взяли высокую лестницу и сняли с дерева своего нерадивого кота. Как лентяя ни учи, он все равно ничего делать не хочет. **Д**

Ирина Кряжина, г. Орехово-Зуево

Наша кошка – педагог

■ Наш участок расположен рядом с лесом. Однажды утром я услышала жалобное мяуканье, доносящее с опушки. Оказалось,